



قطاع الثروة النباتية

قطاع الثروة النباتية



يرتبط بمساعد الأمين العام للثروة النباتية كل من:

- ١- مديرية الانتاج النباتي.
- ٢- مديرية الوقاية والصحة النباتية.
- ٣- مديرية الأراضي والري.
- ٤- مديرية مختبرات الثروة النباتية.
- ٥- مديرية الزيتون.

ويكون كل منهم مسؤولاً أمامه عن القيام بالمهام والواجبات الموكلة إليه.

مهام الوحدات الإدارية التابعة لقطاع الثروة النباتية

مساعد الأمين العام للثروة النباتية

أ- المهام:

- الإشراف على اعداد خطط وبرامج تنمية الثروة النباتية وتنظيم وتوجيه الأنشطة المتعلقة بها.
- الإشراف على خطط وبرامج ومشاريع وقاية النبات ومكافحة الآفات.
- الإشراف على خطط وبرامج ومشاريع استعمالات الاراضي.
- الإشراف على خطط وبرامج ومشاريع ضبط جودة المنتجات الزراعية وعمل مختبرات الثروة النباتية.
- المشاركة في اللجان الفنية ذات العلاقة بعمل المديرية.
- المشاركة في وضع الخطة الاستراتيجية لقطاع الزراعة.



الأمين العام

مساعد الأمين العام
للثروة النباتية

مديرية الزيتون

قسم التعاون التقني

قسم ترخيص وتشغيل المعاصر

قسم الجودة والترويج

مديرية الأراضي
والري

قسم المياه والبيئة

قسم الأسمدة والمخصبات الزراعية

قسم إدارة استعمالات الأراضي الزراعية

قسم الري

قسم المحاسبة المالية والإدارة

شعبة الشؤون المالية

شعبة الشؤون الادارية

مديرية مختبرات
الثروة النباتية

قسم مختبر الأثر المتبقي للمبيدات

قسم مختبر تحليل المبيدات

قسم مختبر الوقاية والصحة النباتية

قسم الشؤون المالية والإدارة

شعبة الشؤون المالية

شعبة الشؤون الادارية

مديرية الوقاية
والصحة النباتية

قسم مكافحة الآفات الزراعية

قسم المبيدات

شعبة تسجيل المبيدات

شعبة مراقبة تصنيع وتداول
واستيراد المبيدات

قسم الصحة النباتية

مديرية الإنتاج
النباتي

قسم مراقبة الإنتاج النباتي

شعبة البذور

شعبة مشاتل القطاع الخاص

شعبة العمالة الوافدة

قسم البستنة ومتابعة المشاتل والمحطات الزراعية

شعبة البستنة الشجرية

شعبة المحطات والمشاتل

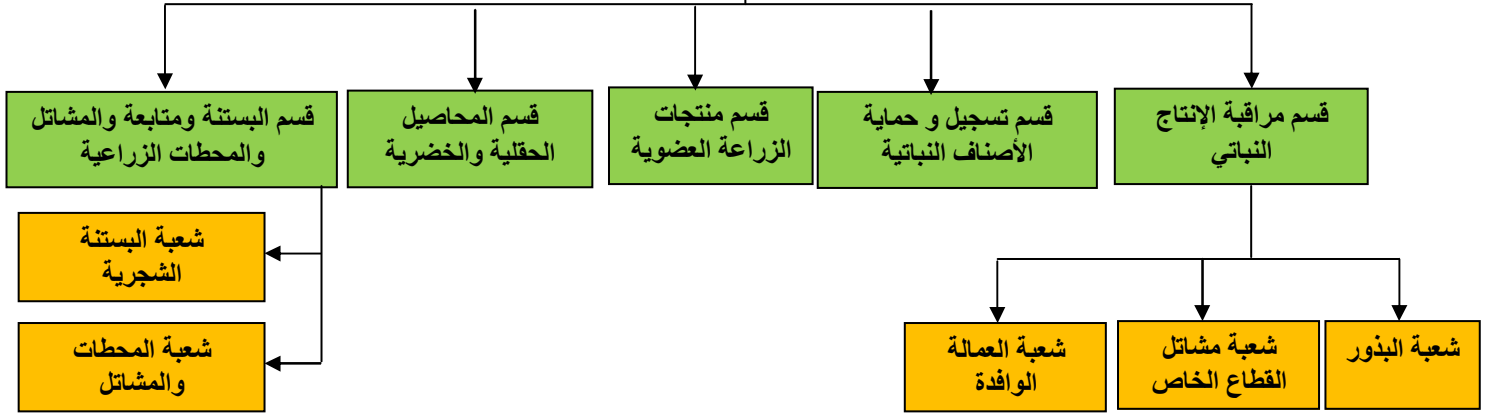
قسم المحاصيل الحقلية والخضرية

قسم تسجيل وحماية الأصناف النباتية الجديدة

قسم المنتجات الزراعية العضوية



مديرية الإنتاج النباتي

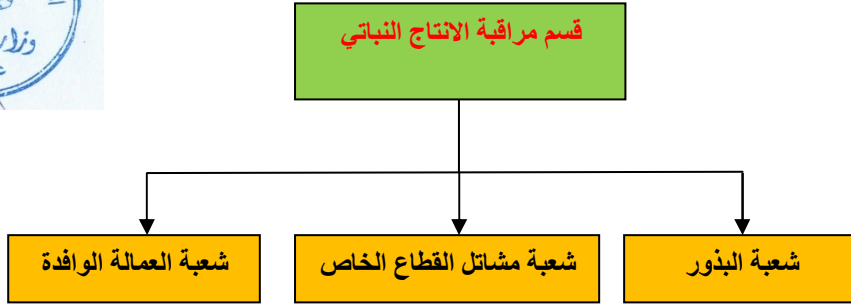


أ- المهام:

- إعداد وتطوير القواعد الفنية لمنتجات ومدخلات الإنتاج النباتي بالتعاون مع الجهات ذات العلاقة.
- إعداد وتطوير المواصفات القياسية للمنتجات النباتية بالتعاون مع الجهات ذات العلاقة.
- إعداد وتطوير التعليمات والشروط الفنية الخاصة التي تنظم إقامة المشاتل ومؤسسات الثروة النباتية.
- إعداد وتطوير التعليمات المتعلقة بشروط تسجيل الأصناف النباتية
- إعداد وتطوير التعليمات المتعلقة بإنتاج واستيراد وتصدير وتداول التقاوي والبذور والغراس المثمرة واشتال الخضار ونباتات الزينة والبذور والتقاوي.
- المشاركة في اللجان الفنية ذات العلاقة بعمل المديرية.
- تنسيق خطط خدمات الإنتاج النباتي للمحافظات والخروج بخطة لقطاع الإنتاج النباتي على مستوى المملكة.
- إعداد الخطة السنوية لتنفيذ الأعمال المناطة بالمديرية ومتابعة تنفيذها.



ب- يتبع المديرية الأقسام والشعب التالية والتي تنفذ المهام المناطة بالمديرية:



١. قسم مراقبة الإنتاج النباتي

المهام :

- الاشراف على اعداد التعليمات التي تنظم عمليات انتاج واستيراد وتصدير وتداول البذور والاشتال والتقايي ومتابعة تنفيذها .
- الاشراف على اجراءات تسجيل بذور وتقايي الحاصلات الزراعية المستوردة والمحلية.
- الاشراف على اجراءات اصدار شهادات الحاصلات الزراعية.
- متابعة ومراقبة عملية ترخيص الشركات الزراعية المستوردة والمصدرة للبذور الزراعية ومحلات بيعها والمشاتل الخاصة وتوثيق ذلك.
- الاشراف على اجراءات منح الاذونات اللازمة للبذور المستوردة والمصدرة.
- الاشراف على اجراءات تدقيق عينات البذور الزراعية والتقايي الواردة من مراكز الحدود والمنتجة محليا وارسالها للمختبرات المعنية لاجراء الفحوصات اللازمة عليها.
- الاشراف على اجراءات اعتماد نتائج الفحص المخبري للبذور واتخاذ الاجراءات اللازمة.
- الاشراف على اجراءات منح التصاريح اللازمة لغايات انشاء شركات انتاج البذور والتقايي.
- المشاركة في اجراء عمليات التفثيش الحقلي لحقول انتاج تقايي البطاطا المحلية.
- المشاركة مع المعنيين في الكشف الظاهري لتقايي البطاطا واعتماد نتائج الفحص المخبري.
- الاشراف على اجراءات توثيق المعلومات واصدار التقارير الفنية المتعلقة بنشاطات القسم.
- متابعة اجراءات الرقابة على مشاتل الخضراوات الخاصة ورفع التقارير بشأنها.
- متابعة اجراءات مراقبة محلات بيع الازهار ونباتات الزينة وفقا للتعليمات المعتمدة.
- متابعة مراقبة مزارع انتاج ازهار القطف وانتاج نباتات الزينة الخارجية والداخلية المنتجة بمشاتل القطاع الخاص.



ويتفرع منها الشعب التالية:-

١.١ شعبة البذور

المهام:

- الاشراف على اعداد التعليمات التي تنظم عمليات انتاج واستيراد وتصدير وتداول البذور والاشتال والتقاوي ومتابعة تنفيذها .
- الاشراف على اجراءات تسجيل بذور وتقاوي الحاصلات الزراعية المستوردة والمحلية.
- متابعة ومراقبة عملية ترخيص الشركات الزراعية المستوردة والمصدرة للبذور الزراعية ومحلات بيعها والمشاتل الخاصة وتوثيق ذلك.
- الاشراف على اجراءات منح الاذونات اللازمة للبذور المستوردة والمصدرة.
- الاشراف على اجراءات تدقيق عينات البذور الزراعية والتقاوي الواردة من مراكز الحدود والمنتجة محليا وارسالها للمختبرات المعنية لاجراء الفحوصات اللازمة عليها.

١.٢ شعبة مشاتل القطاع الخاص

المهام:

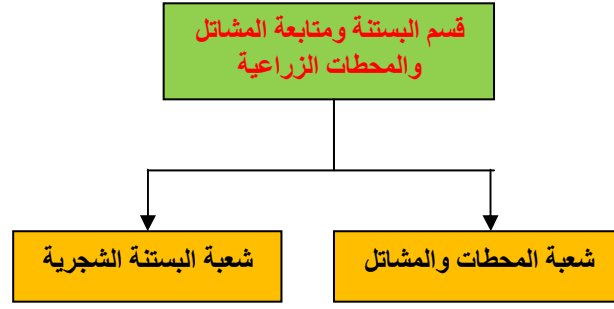
- الاشراف على اجراءات اصدار شهادات الحاصلات الزراعية.
- الاشراف على اجراءات منح التصاريح اللازمة لغايات انشاء شركات انتاج البذور والتقاوي.
- المشاركة في اجراء عمليات التفتيش الحقلي لحقول انتاج تقاوي البطاطا المحلية.
- المشاركة مع المعنيين في الكشف الظاهري لتقاوي البطاطا واعتماد نتائج الفحص المخبري.
- الاشراف على اجراءات توثيق المعلومات واعداد التقارير الفنية المتعلقة بنشاطات القسم.
- متابعة اجراءات الرقابة على مشاتل الخضراوات الخاصة ورفع التقارير بشأنها.
- متابعة اجراءات مراقبة محلات بيع الازهار ونباتات الزينة وفقا للتعليمات المعتمدة.
- متابعة مراقبة مزارع انتاج ازهار القطف وانتاج نباتات الزينة الخارجية والداخلية المنتجة بمشاتل القطاع الخاص.



١.٣ شعبة العمالة الوافدة

المهام:

١. مراجعة تعليمات العمالة الوافدة والسيارات الزراعية ومتابعة قضاياها مع وزارة العمل ومديريات الزراعة والمزارعين.
٢. حفظ وتوثيق نسخ كتب التنسيب الصادرة من المديريات ورقياً وإلكترونياً في ملفات كل محافظة على حده
٣. القيام بالجولات الميدانية على المديريات في كافة محافظات المملكة للتأكد من تطبيق شروط منح تنسيب استخدام العمالة الوافدة والحيازات المعتمدة لمنح تنسيب العمالة الزراعية الوافدة .
٤. المشاركة بلجان التحقيق الخاصة بالعمالة الوافدة.
٥. الاشراف ومتابعة تغذية نظام تصاريح العمالة الالكتروني بالبيانات الخاصة بتنسيبات استقدام العمالة الوافدة من قبل مديريات الزراعة.
٦. التعاون والتنسيق مع وزارة العمل فيما يخص اي امور مستجدة.



٢. قسم البستنة والمشاتل والمحطات الزراعية

المهام:

- إعداد الخطة السنوية لإنتاج الغراس المثمرة في مشاتل ومحطات الوزارة بالتعاون مع الجهات المعنية ومتابعة تنفيذها.
- الإشراف على إنتاج غراس الأشجار المثمرة في المحطات والمشاتل بهدف توفير غراس مثمره من أصناف موثوقة ذات مواصفات عالية تلائم البيئة الزراعيه الأردنيه وتناسب رغبة المزارعين بالاضافه إلى إنتاج نباتات الزينة الداخلية والخارجية بهدف توزيعها مجاناً على المؤسسات والدوائر الرسمية والاهليه.
- القيام بالجولات الميدانية لمتابعة المحطات والمشاتل.
- الإشراف على وضع خطة التوسع بالبساتين الدائمة كأهميات أصول وأصناف وكمجمعات وراثية للمحافظة عليها ومتابعة رعايتها وخدمتها والعمل على تحديثها بما يتناسب والتطور الحديث في مجال الغراس المثمرة بإدخال أصناف وأصول جديدة لمعرفة البيئة الملائمة لزراعتها ووضع برامج التسميد بالتعاون مع مديرية الأراضي والري ووضع برامج مكافحة بالتعاون مع مديريةية الوقاية في إدارة الثروة النباتية .
- الإشراف على احصاءات الغراس المثمرة ونباتات الزينة في المحطات والمشاتل والإشراف على اتلاف الغراس التالفة.
- إعداد الموازنة وتحديد مستلزمات الخطه الإنتاجية للغراس ومتابعة توفيرها للمحطات والمشاتل وذلك بوضع المواصفات الخاصة للوازم وطرح العطاءات لشرائها وتوزيعها.
- الإشراف ووضع أسس توزيع الغراس المثمرة المنتجة في محطات ومشاتل الوزارة وأسعار بيعها للمزارعين بأسعار رمزية وبأسعار مدعومة للمشاريع بالاضافه للتوزيع المجاني للوزارات والمؤسسات العامة.
- الإشراف على تقدير إنتاج الثمار للبساتين والإنتاج في محطات ومشاتل الوزارة سنويا ووضع آلية البيع (موظفين، السوق المركزي، والبيع في المزاد العلني) ومتابعه عملية البيع.
- المشاركة في إعداد الدراسات والنشرات الفنيه المتعلقة بالبستنة الشجرية .

- الإشراف على توثيق المعلومات الفنية المتعلقة بالقسم وإعداد الخطه السنوية والتقارير الشهرية والسنوية .
- إصدار رخصة لجهات الإصدار العاملة في الأردن وتسجيل المشغلين الممارسين لنظام الزراعة العضوية.
- المشاركة في اللجان الفنية والعلمية بالتعاون مع الوزارات والدوائر الحكومية الأخرى.
- المشاركة باللجان الفنية المختلفة بالتعاون مع مديريات أخرى في وزارة الزراعة.
- المشاركة بتنظيم المعارض الزراعية مع جهات مختلفة.
- التوصية بتنظيم دورات تدريبية للمهندسين والفنيين في محطات ومديريات وزارة الزراعة في مجالات البستنة الشجرية.
- المشاركة في التدريب في الدورات التدريبية وورش العمل التي تنظمها جهات مختلفة وذلك بإلقاء محاضرات في مجالات متخصصة عند الطلب من الجهة المختصة.
- وضع خطة عمل تعني بتطوير زراعة النخيل وإيجاد حلول الملائمة للتحديات التي تواجه هذا القطاع بشكل عام بالتعاون مع كافة الجهات المعنية في القطاعين العام والخاص والمجلس الدولي للنخيل والمنظمات الدولية المهتمة بهذا المجال.



ويتفرع منها الشعبة التالية:

١.١ شعبة البستنة الشجرية.

المهام:

- ٢ الإشراف على إنتاج غراس الأشجار المثمرة في المحطات والمشاتل بهدف توفير غراس مثمره من أصناف موثوقه ذات مواصفات عاليه تلائم البيئة الزراعيه الاردنيه وتناسب رغبة المزارعين بالاضافه إلى إنتاج نباتات الزينة الداخلية والخارجية بهدف توزيعها مجاناً على المؤسسات والدوائر الرسمية والاهليه.
- ٣ الإشراف على احصاءات الغراس المثمرة ونباتات الزينة في المحطات والمشاتل والإشراف على اتلاف الغراس التالفة.
- ٤ أعداد الموازنة وتحديد مستلزمات أخطه الإنتاجية للغراس ومتابعة توفيرها للمحطات والمشاتل وذلك بوضع المواصفات الخاصة للوازم وطرح العطاءات لشرائها وتوزيعها.
- ٥ وضع أسس توزيع الغراس المثمرة المنتجة في محطات ومشاتل الوزارة وأسعار بيعها للمزارعين بأسعار رمزيه وبأسعار مدعومة للمشاريع بالاضافه للتوزيع المجاني للوزارات والمؤسسات العامة.

- ٦ الإشراف على تقدير إنتاج الثمار للبساتين الإنتاج في محطات ومشاتل الوزارة سنويا ووضع آلية البيع (موظفين، السوق المركزي والبيع في المزاد العلني) ومتابعه عملية البيع.
- ٧ القيام بالجولات الميدانية لمتابعة المحطات والمشاتل.
- ٨ التوصية بتنظيم دورات تدريبية للمهندسين والفنيين في محطات ومديريات وزارة الزراعة في مجالات البستنة الشجرية.



١.٢ شعبة المحطات والمشاتل

المهام:

- الإشراف على وضع خطة التوسع بالبساتين الدائمة كأصناف وأصناف وكمجمعات وراثية للمحافظة عليها ومتابعة رعايتها وخدمتها والعمل على تحديثها بما يتناسب والتطور الحديث في مجال الغراس المثمرة بإدخال أصناف وأصول جديدة لمعرفة البيئة الملائمة لزراعتها ووضع برامج التسميد بالتعاون مع مديرية الأراضي والري ووضع برامج مكافحة بالتعاون مع مديرية الوقاية في إدارة الثروة النباتية .
- الإشراف على احصاءات الغراس المثمرة ونباتات الزينة في المحطات والمشاتل والإشراف على اتلاف الغراس التالفة.
- إعداد الموازنة وتحديد مستلزمات الخطة الإنتاجية للغراس ومتابعة توفيرها للمحطات والمشاتل وذلك بوضع المواصفات الخاصة للوزن وطرح العطاءات لشرائها وتوزيعها.

٣. قسم المحاصيل الحقلية والخضرية

المهام:

- إعداد التعليمات الفنية اللازمة لإنتاج بذار المحاصيل الحقلية والخضرية للأصناف المختلفة.
- رصد المشاكل والقضايا والصعوبات التي تؤثر على إنتاج المحاصيل الحقلية والخضرية ومعالجتها مع الجهات ذات العلاقة.
- الإشراف على متابعة إنتاج بذار الاساس وحقول اكنار البذار للقمح والشعير في محطات الوزارة وحقول المزارعين.
- الإشراف ومتابعة حقول المحاصيل الحقلية (القمح، الشعير، الحمص، العدس والمحاصيل العلفية) في كافة انحاء المملكة.
- اعداد قاعدة بيانات بالمساحات المزروعة بالمحاصيل الحقلية والخضرية وانتاجها.



٤. قسم تسجيل وحماية الأصناف النباتية الجديدة

المهام:

- متابعة كافة القضايا ذات العلاقة بعضوية المملكة الأردنية الهاشمية في الإتحاد الدولي لحماية الأصناف النباتية .
- متابعة المراسلات الواردة من الإتحاد الدولي.
- المشاركة في الاجتماعات الدورية والاستثنائية التي يعقدها الإتحاد الدولي لحماية الأصناف النباتية الجديدة.
- المشاركة بالدورات التي يعقدها الإتحاد خارج الأردن بما يخص حماية الأصناف النباتية.
- دراسة الطلبات المقدمة لأغراض الحماية (دراسة الوثيقة التفصيلية للصنف المودع ودراسة الفحص الفني للصنف المودع).
- دراسة الطلبات المقدمة لأغراض التسجيل مع اللجنة الفنية المكلفة بالدراسة وهي لجنة حماية الأصناف النباتية .
- اتخاذ القرار مع اللجنة لقبول الطلبات او رفضها.
- الموافقة على اصدار الشهادات بعد ان يتم النشر.
- المتابعة الفنية للأصناف المحمية بعد اصدار الشهادة للتأكد من ثبات الصنف وتجانسه .
- إنشاء قاعدة بيانات لإدخال كافة البيانات المتعلقة بطلبات الحماية المقدمة بالتعاون مع الإتحاد الدولي
- أرشفة جميع وثائق طلبات الحماية والنماذج والرسوم
- استقبال طلبات تسجيل الأصناف النباتية الجديدة لأغراض الحماية وتسجيلها في سجل الأصناف النباتية الورقي والإلكتروني بعد التأكد من استيفائها لجميع الشروط المنصوص عليه في القانون والنظام.
- اصدار اشعارات استلام الطلب والنماذج المرفقه مع كل طلب .
- اصدار النشر في الجريدة الرسمية وإصدار شهادات الحماية للطلبات المستوفيه لشروط التسجيل.
- استقبال وإصدار الاعتراضات والإخطارات والتبليغات والتصريحات بخصوص الطلبات المقدمه للمكتب لأغراض الحماية .
- استيفاء الرسوم المذكورة في الملحق رقم(٢) من النظام رقم (٧٦) عن طريق الدائرة الماليه
- استقبال المراجعين بخصوص استفسارات تسجيل الأصناف النباتية وإجراءات التسجيل .
- المشاركة في منح اذن الاستيراد للأصناف المحمية.



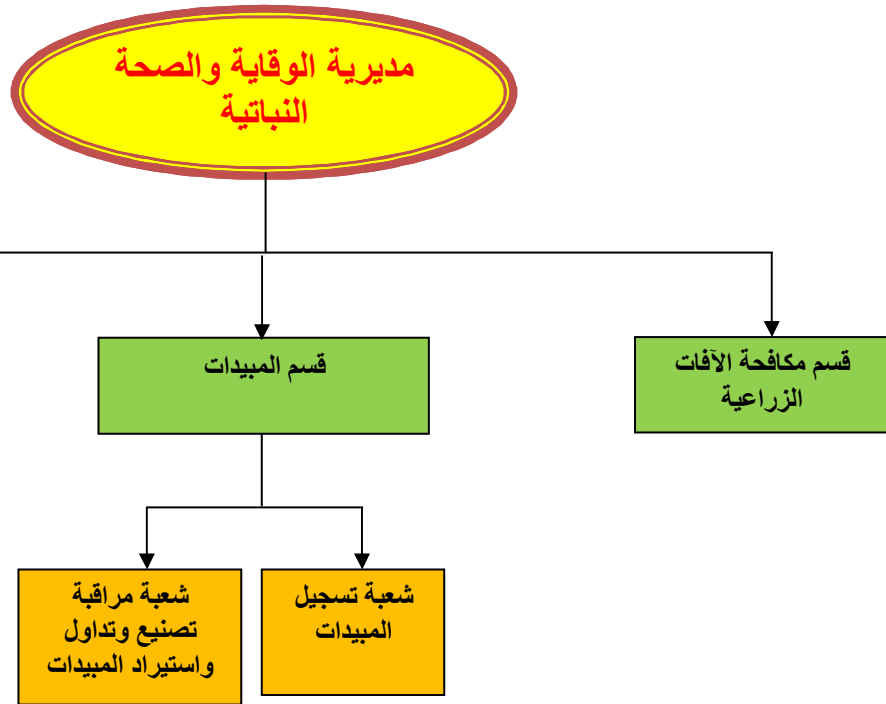
٥. قسم منتجات الزراعة العضوية

المهام:

- استقبال طلبات وتنفيذ إجراءات تسجيل جهات الاصدار في المديرية المعنية لسهولة مراقبة جهات الاصدار من حيث اعتمادهم الدولي وآلية رقابتهم على المشغلين العضويين وتزويد الوزارة بكل ما يلزم من معلومات حسب ما نصت عليه التعليمات .
- استقبال وتنفيذ إجراءات تسجيل المشغلين العضويين .
- التحقق من أهلية جهات الاصدار والتنسيق مع وزارة الصناعة والتجارة والتحقق من التزام المشغل .
- اعتماد القوائم الخاصة بجهات الاصدار .
- استقبال طلبات وتنفيذ إجراءات لتسجيل المدخلات الزراعية العضوية مثل البذور ومواد الاكثار والاسمدة والمبيدات العضوية وغيرها.
- متابعة المشغلين العضويين من ناحية تطبيق تقنيات الزراعة العضوية للانتاج الزراعي المتضمن النباتي والحيواني.
- التنسيق مع الجهات ذات العلاقة لضمان تطبيق تعليمات بطاقة البيان وكل ما يتعلق بالترويج والاعلان عن المنتجات العضوية .
- التنسيق مع المديرية الفنية في الوزارة باي أمور ذات علاقة بالزراعة العضوية .
- التنسيق مع الجهات ذات العلاقة لضمان تطبيق تعليمات النباتات البرية والمناطق الطبيعية.
- اعتماد إجراءات وشروط منح الشعار الوطني الاردني للمنتجات العضوية الذي ستضعه جهات الاصدار على المنتجات العضوية .
- متابعة الفحوص المخبرية المبدئية والدورية المطلوبة عند اعتماد المزارع العضوية للنبات والتربة والماء .
- تجديد قاعدة البيانات وعمل الزيارات الميدانية بكل ما يختص بالزراعة العضوية من مزارع وتصنيع عضوي وأسواق عضوية .
- تنفيذ العقوبات المدرجة في نظام الزراعة العضوية بحق جهات الاصدار والمشغلين .
- الاشراف على صحة الشهادة للمنتجات العضوية الممنوحة للمشغلين العضويين.
- الاشراف على المنتجات المحلية والمنتجات المستوردة وآلية الاستيراد والتصدير للمنتجات العضوية .
- تخطيط واعداد الحملات والورش الدورات والبرامج الإعلامية التي تخدم نشاطات الزراعة العضوية والتنسيق مع الجهات ذات العلاقة مثل مديريات الزراعة والقطاع الخاص تستهدف المزارع والمستثمر والمستهلك والمهتم بهذا النوع من الزراعة .
- التنسيق مع مديرية الاعلام والاتصال من خلال تزويدها بالأخبار والبيانات اللازمة حول نشاطات الزراعة العضوية التي تنفذها أقسام المديرية .

- المتابعة الدولية لآخر المستجدات ومواكبة التطورات الحديثة للزراعة العضوية وتزويد المهتمين بها .
- تحضير وإصدار كتيب المسح السنوي والمطبوعات والمواد الاعلامية والأفلام الوثائقية التي تهدف إلى خدمة الزراعة العضوية خارجيا وداخليا.
- عمل مشاهدات للزراعة العضوية في محطات وزارة الزراعة لتكون نموذج للمزارعين والمهتمين مثل طلاب الجامعات والمدارس.
- الإشراف على الإعداد والتحضير للمشاركة بالمحافل والمهرجانات لترويج الزراعة العضوية .
- إعداد تقرير سنوي يتضمن إنجازات القسم.





أ- المهام:

- اقتراح القواعد الفنية للمنتجات ومدخلات الإنتاج الزراعي ذات العلاقة بعمل المديرية
- المشاركة في إعداد المواصفات القياسية بالتنسيق مع الجهات ذات العلاقة.
- إعداد التشريعات والأنظمة التي تستخدم المبيدات لغايات ضبط نوعية الإنتاج والمحافظة على الإنتاجية بما يخدم صحة المواطن والمستهلك
- إعداد التعليمات التي تنظم عملية إنتاج وتجهيز واستيراد وتصدير وتسجيل وتداول المبيدات ومتابعة تنفيذها.
- المشاركة في إعداد التعليمات والتوصيات لاتباع الطرق السليمة في التخلص من عبوات المبيدات الكيماوية الفارغة والمبيدات منتهية المفعول.
- إعداد التعليمات التي تنظم إجراءات الحجر الزراعي النباتي والشروط الصحية الخاصة بعملية استيراد وتصدير المنتجات النباتية ومتابعة تنفيذها بما يكفل عدم انتقال الآفات الزراعية .

- إعداد الخطط والبرامج التنفيذية لحصر الأمراض والآفات النباتية الوبائية ومكافحتها ومتابعة تنفيذها.
- إعداد تدابير الصحة النباتية ذات العلاقة ومراجعتها واعتمادها وتقييم المخاطر ومتابعة تنفيذها بالتنسيق مع الجهات المحلية والدولية ذات العلاقة.
- إعداد التعليمات التي تنظم إجراءات مقاومة الآفات والأمراض النباتية ومكافحتها بما في ذلك أساليب مكافحة والأدوات والمواد الكيماوية والبيولوجية المستخدمة والشروط الآمنة لاستخدامها.
- المساعدة في تطوير وإدامة المختبرات التابعة للإدارة وتشخيص الآفات النباتية وإجراء تحاليل الكشف على مستويات متبقية المبيدات على المنتجات الزراعية وكذلك فحص المبيدات المستوردة والمنتجة محليا للتأكد من مطابقتها للمواصفات القياسية.
- اعداد وتنظيم حملات مكافحة الجماعية للآفات الزراعية الوبائية والإشراف على تنفيذها.
- تحليل المبيدات المستوردة والمنتجة محلياً وتحديد مدى مطابقتها للمواصفات والقواعد الفنية.
- اعداد الموازنة العامة للمديرية
- اعداد التقرير السنوي لاهم أنشطة وفعاليات المديرية التي تم تنفيذها خلال العام
- تطوير تعليمات الحجر الزراعي ومتابعة ما يستجد منها على مستوى العالم
- متابعة القرارات الدولية في مجال اتفاقيات الوقاية النباتية
- توثيق ومخاطبة الجهات الدولية فيما يخص اخطارات وشهادات الصحة النباتية
- تطوير وتحديث تدابير الصحة النباتية الاردنية بما يتناسب مع المستجدات الدولية
- العمل على اصدار دليل ارشادي لاجراءات الصحة النباتية وتحديثه حسب المتغيرات
- العمل على اصدار دليل لتشخيص الافات الحجرية وتحديثه حسب المستجدات
- اجراء دراسات تحليل مخاطر الآفات الزراعية.
- تقييم القرائن البيولوجية وغيرها من القرائن العملية الاقتصادية لتحديد امكانية اخضاع الافة لتدابير الصحة النباتية.
- العمل على توفير المتطلبات والتدابير اللازمة لغايات استيراد النباتات والمنتجات النباتية
- متابعة متعلقات امور الصحة النباتية والسلامة الاحيائية



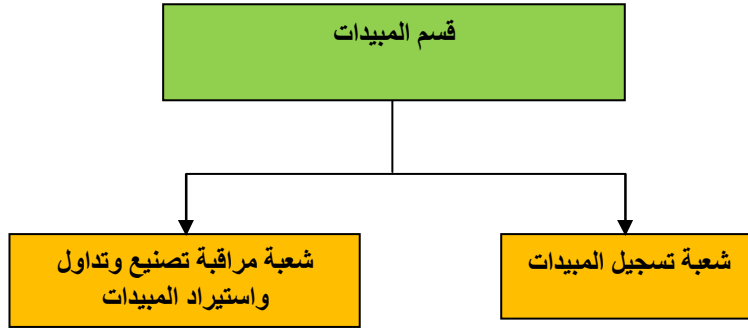


ب- يتبع المديرية الأقسام والشعب التالية والتي تنفذ المهام المناطة بالمديرية:

١. قسم مكافحة الآفات الزراعية

المهام:

- مراقبة مواعيد ظهور الآفات الزراعية وتطور أعدادها وخاصة الآفات الاقتصادية التي تهاجم المحاصيل لتحديد طرق ووسائل مكافحتها.
- تنفيذ الجولات الميدانية الإرشادية بالتعاون مع مديريات الزراعة المعنية لتوعية المزارعين حول الإدارة المتكاملة للآفات الزراعية .
- تنفيذ حملات مكافحة الجماعية للآفات الاقتصادية والإشراف الفني عليها.
- عقد دورات تدريبية، ندوات، أيام حقل وورشات عمل دورية في مجال مكافحة الآفات وبالتعاون مع مديريات الزراعة المختلفة في المملكة.
- مراقبة الآفات الحجرية في مختلف مناطق المملكة من خلال شبكة مصاد متخصصة بكل آفة لمنع دخولها ووضع الإحتياطات اللازمة لمواجهة اي طارئ.
- متابعة تحركات الجراد الصحراوي وتدريب الكوادر على عمليات المسح والمكافحة وتأمين المستلزمات في حال حصول أي غزو بالتعاون مع الجهات ذات العلاقة .
- إجراء المشاهدات والتطبيقات الحقلية فيما يخص مكافحة الآفات ووقاية النباتات.
- إعداد برامج وإصدار نشرات وملصقات توعوية في مجال مكافحة الآفات وبالتعاون مع الجهات المختصة .
- وضع المواصفات لمستلزمات عمليات المراقبة والمكافحة .
- دراسة العطاءات الخاصة بمديرية الوقاية وصحة النبات /قسم مكافحة الآفات الزراعية.
- الاشراف على المشاريع الوطنية والإقليمية الخاصة بمكافحة الآفات الزراعية.
- توزيع المبيدات الكيماوية لمختلف مديريات الزراعة.
- متابعة المحطات الزراعية والمشاتل من الناحية الوقائية وعمل برامج لمكافحة الآفات.
- المشاركة في اللجان الفنية المنبثقة عن مديريةية الوقاية والصحة النباتية.
- المشاركة في كافة النشاطات والمعارض الزراعية السنوية .
- اعداد التقارير الشهرية والسنوية في مجال مكافحة الآفات



٢. قسم تسجيل ومراقبة تصنيع وتداول المبيدات

المهام:

- المشاركة في إعداد التعليمات التي تنظم عملية إنتاج واستيراد وتصدير وتداول المبيدات الزراعية ومتابعة تنفيذها
- توفير المعلومات والقرارات والتعليمات حول تسجيل وتداول المبيدات والعلاجات الزراعية
- عقد اجتماعات لجنة تسجيل المبيدات بواقع جلستين شهريا لمناقشة طلبات تسجيل المبيدات للمصانع المحلية والشركات المستوردة بحيث يتم عرض الملفات المقدمة للتسجيل باستخدام لاب توب لكل عضو من اعضاء اللجنة .
- تحديد المبيدات ذات الإستعمال المقيد والإشترطات اللازمة لتداولها.
- إصدار قوائم بالمبيدات المسجلة في الأردن والمعلومات الفنية الخاصة بها وتعميمها على كافة المديرية المعنية ومديرية الزراعة.
- متابعة المستجديات والمعلومات حول تسجيل وإلغاء المبيدات مع الجهات المحلية والدولية.
- متابعة قوائم المبيدات الممنوعة دوليا مع الاتفاقيات الدولية مثل اتفاقية روتردام واستكهولم وبازل والاتحاد الأوروبي ووكالة حماية البيئة الأمريكية EPA
- عمل التقارير الشهرية والسنوية التي تبين اعمال وانجازات القسم .
- توثيق كافة المعلومات عن نوعية وكمية المبيدات المستوردة والمنتجة محليا والمصدرة وحصر كمياتها سنويا .
- انجاز المعاملات الجمركية بعد التحقق من نتائج تحليل المبيدات المستوردة .
- المشاركة في اللجان الفنية داخل الوزارة .
- المشاركة في اللجان الفنية مع الوزارات الأخرى ذات العلاقة .
- المشاركة في المؤتمرات العربية والدولية بما يخص تسجيل وتحليل وتداول ومنع المبيدات.



يتبع لها الشعب التالية:

١.٢ شعبة تسجيل المبيدات

المهام:

- اصدار شهادات تسجيل المبيدات الزراعية ومبيدات الصحة العامة وبالتعاون مع الجهات المعنية.
- اصدار شهادات حرية بيع للمبيدات المسجلة .
- اصدار رخص استيراد المبيدات للشركات الزراعية لأول مرة مع متابعة تجديدها من مديريات الزراعة لكافة المحافظات .
- استلام ملفات تسجيل المبيدات وتدقيقها ضمن تعليمات تسجيل المبيدات واستلام الملفات على شكل ملف الكتروني (CD) وذلك حسب نظام الأرشفة الذي تم اعتماده .
- تدقيق ودراسة ملفات تسجيل المبيدات المقدمة للتسجيل لأول مرة ومتابعة نواقصها مع الشركات المعنية.
- تنفيذ قرارات لجنة تسجيل المبيدات وهي:
- توجيه الكتب الرسمية للشركات
- إصدار كتب تحليل العينات لغايات التسجيل والتحقق من نتائج تحليل المبيدات لغايات التسجيل والإستيراد ومتابعتها
- إتماد بطاقة البيان للمبيدات المسجلة لأول مرة وحسب المراجع العالمية
- استيفاء الرسوم لغايات اصدار شهادات تسجيل للمبيدات المسجلة لأول مرة.
- مراجعة بطاقة البيان للمبيدات الماد تجديد تسجيلها لغايات إصدار شهادات تجديد تسجيل للمبيدات.
- توثيق البيانات الكترونيا.
- توثيق اجراءات التسجيل وقرارات لجنة تسجيل المبيدات على قاعدة البيانات في القسم وحسب نظام الأرشفة الجديد بعمل مسح ضوئي لكافة الأوراق المتعلقة بكل اجراء .
- المشاركة في اللجان الفنية مع الوزارات الأخرى ذات العلاقة .
- المشاركة في المؤتمرات العربية والدولية بما يخص تسجيل وتحليل وتداول ومنع المبيدات.



٢.٢ شعبة مراقبة تصنيع وتداول واستيراد المبيدات

المهام

- منح رخص تصنيع مبيدات لخطوط الإنتاج وتجديد الترخيص في مصانع المبيدات المحلية بعد الكشف عليها.
- متابعة إجراءات الرقابة على محلات البيع وتداول المواد الزراعية بالتعاون مع مديريات المحافظات.
- تدقيق ومتابعة الرخص الممنوحة لمحلات بيع المبيدات المبيدات بالتعاون مع مديريات المحافظات.
- الرقابة على مصانع المبيدات ومحلات بيع وتداول المواد الزراعية والمبيدات للتأكد من التزامها بكافة الشروط الفنية وحسب التعليمات النافذة ومدى مطابقتها للمواصفات الفنية.
- منح اذونات التسليم اللازمة لاستيراد المواد الخام للمبيدات لإغراض التصنيع المحلي.
- منح اذونات التسليم اللازمة للمبيدات المستوردة الجاهزة لغاية تداولها في السوق المحلي.
- الإشراف على تنفيذ اتفاقيات تجزئة المبيدات بين المصانع المنتجة الأم لصالح الوكلاء المحليين والمصانع المحلية للمبيدات المستوردة.
- عمل التقارير الشهرية التي تبين انجازات القسم وحسب المهام المسندة إليه.
- المشاركة في الورشات والدورات العلمية والعملية ذات العلاقة.
- المشاركة في اللجان الفنية داخل الوزارة ومع الوزارات الأخرى ذات العلاقة.



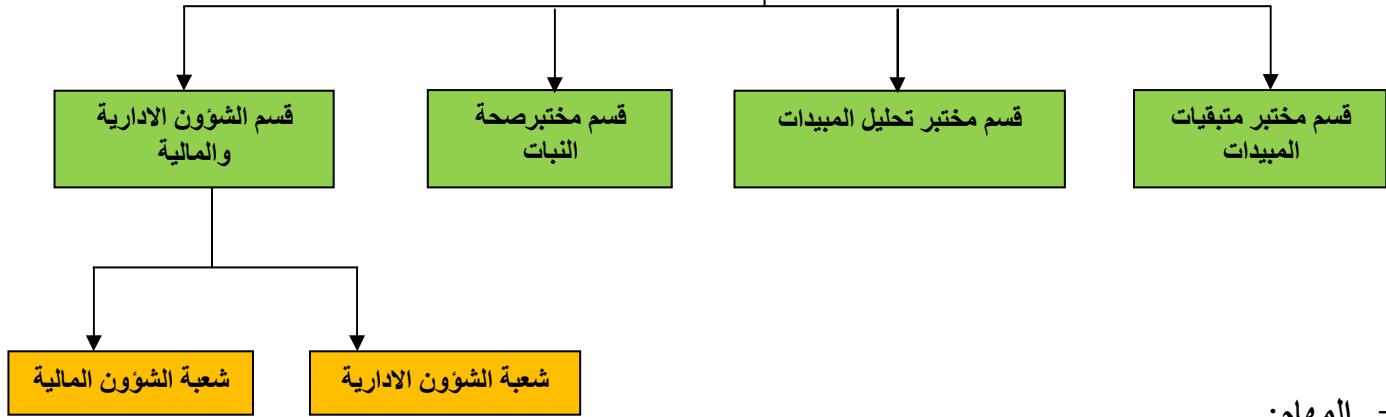
٣. قسم الصحة النباتية

المهام:

- وضع التدابير اللازمة لمنع دخول وانتشار تلك الآفات الحجرية في المملكة تتماشى مع التعليمات والإتفاقيات الدولية.
- وضع التدابير والمتطلبات اللازمة لاستيراد النباتات والمنتجات النباتية من خلال إجراء دراسات تحليل مخاطر الآفات للمنتجات النباتية المستوردة من مختلف الدول ومراجعة الدراسات السابقة وتحديثها دورياً حسب وضع الآفات والتقارير الواردة من المنظمات القطرية والدولية.
- مراقبة الآفات الحجرية في المملكة بالتعاون مع المديرية المعنية ومديرية الزراعة في المملكة.
- عقد إجتماعات لجنة صحة النبات بمعدل جلستين لكل شهر.
- متابعة مراكز معاملة مواد التعبئة والتغليف الخشبية وعقد إجتماعات لجنة ترخيص مراكز معاملة مواد التعبئة والتغليف الخشبية بمعدل جلسة في الشهر.
- وضع التدابير اللازمة والشروط الصحية النباتية لمنح رخص الاستيراد للنباتات والمنتجات النباتية بالتعاون مع مديرية التراخيص والمراكز الحدودية.
- اعتماد المنشآت ومراكز معاملة المنتجات النباتية سواءً بالتبريد أو ببخار الماء الساخن داخل الأردن أو خارجياً وحسب المعايير الدولية المطبقة.
- وضع الاجراء المناسب للآفات الاقتصادية والمشاركة في مراجعة القواعد الفنية بالتعاون مع مديرية التسويق الزراعي.
- المشاركة في اللجان الفنية ذات العلاقة بالصحة النباتية مثل لجنة مراقبة الأشتال المستوردة (المعاملة والإتلاف)، لجنة تقاوي البطاطا المستوردة والأبصال... الخ .
- إجراء المخاطبات الدولية لضمان تطبيق التدابير الموصى بها لضمان عدم دخول آفات حجرية ورصد ومتابعة وتوثيق المعلومات الواردة حول الصحة والصحة النباتية من منظمة وقاية النبات لدول أوروبا وحوض البحر المتوسط ال EPPO والإتفاقية الدولية لوقاية النباتات ال IPPC ومن خلال نقاط الإتصال الدولية بالتعاون مع مديرية التعاون الدولي والإتفاقيات التجارية.
- إعداد مقترحات المشاريع ذات العلاقة بالصحة النباتية.
- إتخاذ الإجراءات الصحية النباتية على نتائج الفحوصات المخبرية للإرساليات المستوردة من النباتات والمنتجات النباتية.
- متابعة متبقيات المبيدات في الإرساليات المصدرة والمستوردة .
- المشاركة في إجتماعات الصحة النباتية بالتعاون مع المنظمات الدولية العاملة في مجال الصحة النباتية مثل الفاو وال IPPC .



مديرية مختبرات الثروة النباتية



أ- المهام:

- إجراء تحليل الأثر المتبقي للمبيدات لعينات الخضار والفواكه المنتجة محلياً والمستوردة والمعدة للتصدير.
- إجراء تحليل الصحة النباتية للكشف عن الآفات الحشرية والأمراض النباتية المختلفة الناتجة عن الفيروسات والفطريات والبكتريا والنياطودا لعينات أشغال الأشجار المثمرة والزينة والحرجية وعينات الخضار والفواكه المستوردة والمنتجة محلياً والمصدرة بالإضافة إلى عينات التربة والمياه والحبوب المختلفة.
- إجراء التحليلات الفيزيوكيميائية للمواد الفعالة للمبيدات وتركيبها لعينات المبيدات المنوي تسجيلها لأول مرة والعينات المستوردة والمعدة للتصدير.
- إدامة عمل المختبرات من خلال التوريد والتجهيز بالمعدات والأدوات اللازمة لعملها.
- تدريب طلاب الجامعات وموظفي الوزارات الأخرى على أعمال المختبرات وطرق التحليل.
- المشاركة في المشاريع البحثية بالتعاون مع الوزارات والجامعات والمراكز البحثية.
- المشاركة في اللجان الفنية المتخصصة بالمبيدات وصحة النبات.
- المشاركة في اللجان الفنية ذات العلاقة بعمل المديرية.
- إعداد الخطة السنوية لتنفيذ الأعمال المناطة بالمديرية ومتابعة تنفيذها.



ب- يتبع المديرية الأقسام التالية والتي تنفذ المهام المناطة بالمديرية:

١. قسم مختبر متبقيات المبيدات

المهام:

- تحليل متبقيات المبيدات في المواد الغذائية المختلفة من الخضار والفواكه وبعض أنواع الحبوب والزيوت والمنتجات الزراعية الأخرى للرساليات المستوردة والمنتجات المحلية والمعدة للتصدير والخاصة للكشف عن مجاميع المبيدات بهدف معرفة الاثر المتبقي للمبيدات وبيان مدى مطابقتها للمواصفات الاردنية المذكورة أدناه :

أ- Chlorinated Hydrocarbons .

ب- Organophosphorus .

ج- Pyrethroids .

د- Neicotonides .

هـ - Triazoles .

و- Carbamates .

ز - Pyrrolfs .

ر - Strobilurin .

- فحص العينات الخاصة التي يطلبها المزارعون والجهات الأخرى لتحديد مستوى الأثر المتبقي للمبيدات بها
- اجراء التحاليل التي تخدم الدراسات والبحوث العلمية للجهات الرسمية والجامعات وفق التعليمات التي تحددها الوزارة .
- التنسيق للجهات المختصة لاجراء اللازم بناءً على نتائج التحاليل المخبرية بهذا الخصوص .
- المشاركة في المؤتمرات والندوات والدورات التدريبية وورشات العمل الخاصة بتحليل المبيدات .
- المتابعة المستمرة مع الشركات الفنية في مجال صيانة الاجهزة لضمان ديمومة عمل أجهزة التحليل المستخدمة في القسم .
- المشاركة في لجان المشتريات واللجان المنبثقة عن المديرية .
- المشاركة في لجان العطاءات ذات العلاقة في القسم .
- تدريب الزملاء من الوزارات الاخرى والجامعات على تحليل متبقيات المبيدات .
- وضع المواصفات الفنية للأجهزة والادوات التي يحتاجها القسم .
- اعداد التقارير الشهرية والسنوية الخاصة بالقسم .
- المحافظة على شروط وقواعد السلامة العامة .



٢. قسم مختبر تحليل المبيدات

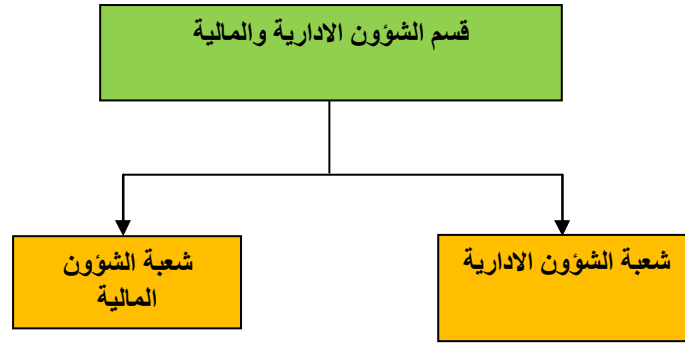
المهام:

- إجراء الفحوصات الكيميائية لكافة عينات المبيدات المسجلة في الأردن سواء كانت منتجة محلياً أو مستوردة أو معدة للتصدير لتحديد نسبة المادة الفعالة وذلك للتأكد من مطابقتها مواصفات المبيدات للمواصفات العالمية .
- إجراء الفحص الفيزيائي القابلية لتكوين مستحلب للمبيدات المصنعة على شكل مركز قابل للاستحلاب للتأكد من ثبات تركيبة المبيد بعد تخفيفه بالماء ، ويعد هذا الفحص الفيزيائي من أهم الفحوصات التي تجرى للمبيدات حيث أن ثبات المستحلب يؤثر بشكل كبير كفاءة عملية الرش وتوزيع المبيد في الحقل .
- إجراء فحص التخزين للمبيدات التي تسجل لأول مرة في الاردن للتأكد من ثبات تركيبة المبيد وخاصة المادة الفعالة بعد تخزينها على درجات حرارة مرتفعة ، وذلك لضمان عدم تحطمها وتحولها لمواد أخرى أثناء عملية التخزين .
- المشاركة في لجنة تسجيل المبيدات ، وذلك لابداء الرأي الفني بعد دراسة الملفات المقدمة من الشركات المستوردة والمصنعة للمبيدات من أجل التسجيل .
- التعاون والتنسيق مع كافة الأقسام ذات العلاقة لتقديم الخدمات اللازمة في مجال تسجيل وتحليل المبيدات مثل قسم تسجيل المبيدات وقسم مراقبة تصنيع المبيدات واستيرادها. لتنسيق العمل وتسهيله واتخاذ القرارات المناسبة في الوقت المناسب وذلك لمنع تداول المبيدات المخالفة للمواصفات في الاردن.
- المشاركة في المؤتمرات والندوات والدورات التدريبية وورشات العمل الخاصة بالمبيدات .
- المتابعة المستمرة مع كافة الشركات الفنية في مجال صيانة الاجهزة لضمان ديمومة عمل أجهزة التحليل المستخدمة في القسم .
- المشاركة في لجان المشتريات والاستلام المنبثقة عن المديرية .
- المشاركة في لجان العطاءات ذات العلاقة بالقسم .
- تدريب الزملاء من الوزارات الأخرى وطلاب الجامعات على تحليل المبيدات .
- وضع المواصفات الفنية للأجهزة والأدوات التي يحتاجها القسم .
- إعداد التقارير الشهرية والسنوية للمختبر .
- المحافظة على شروط وقواعد السلامة العامة .



٣. قسم مختبر صحة النبات

- فحص العينات النباتية من الارساليات المستوردة من أشجار مثمرة وحرجية وبعض أنواع الخضار والفواكه والحبوب والتي ترد عن طريق المراكز الزراعية الحدودية وذلك بهدف الكشف عن الآفات الحشرية والأمراض النباتية المختلفة الناتجة عن الفيروسات والفطريات والبكتيريا والنيما تودا .
- فحص العينات النباتية من الارساليات المعدة للتصدير من أشاتال زراعية وبعض أنواع الخضار والفواكه للكشف عن الآفات الحشرية وبعض الفيروسات وحسب طلب الدولة المستوردة للمنتجات الزراعية الأردنية .
- فحص العينات النباتية المحلية التي ترد من مديريات الزراعة والمزارعين من أشجار مثمرة وحرجية وزينة وخضار ومختلف أنواع المحاصيل الزراعية وذلك للكشف عن الآفات النباتية ووضع التوصية اللازمة للتعامل مع الآفة .
- فحص عينات المبيدات الحيوية .
- المشاركة مع المديريات ذات العلاقة العاملة في الوزارة لأجراء الكشوفات الحسية والجولات الميدانية التي تتطلبها مصلحة العمل لتوفر كادر متخصص ومدرب في المختبر .
- التنسيق والتعاون مع الجهات ذات العلاقة في إجراء بعض الفحوصات الفنية غير المتوفرة لدى المديرية .
- المشاركة في اعداد وتنفيذ دورات تدريبية فنية متخصصة في مجال وقاية النبات مع المؤسسات ذات العلاقة .
- المشاركة في بعض المشاريع والابحاث التي يقوم بها المركز الوطني للبحث والارشاد الزراعي والجامعة الاردنية.
- المشاركة بوضع تعليمات الصحة النباتية .
- المشاركة بوضع تعليمات تداول تقاوي البطاطا .
- المشاركة بوضع تعليمات ترخيص منشآت معالجة الثمار من عوائل ذباب ثمار الفاكهة .
- المشاركة في اجتماعات لجنة صحة النبات .
- المشاركة في لجان الكشف المحلية على منشآت معالجة الثمار من عوائل ذباب ثمار الفاكهة .
- المشاركة في لجان الكشف الخارجية على منشآت معالجة الثمار من عوائل ذباب ثمار الفاكهة .
- المشاركة في اللجان الفنية للكشف على المشاتل التابعة لوزارة الزراعة .
- المشاركة في اللجان المشكلة للكشف على المنشآت المعتمدة لمعاملة مواد التعبئة والتغليف الخشبية .
- المشاركة بالجولات الميدانية للوقوف على واقع الجال للآفات والامراض الزراعية المنتشرة في المملكة .
- المشاركة في عقد دورات في مجال تشخيص الآفات والامراض النباتية .
- المشاركة في المؤتمرات والندوات والدورات التدريبية وورشات العمل الخاصة بصحة النبات .
- المتابعة المستمرة مع الشركات الفنية في مجال صيانة الاجهزة لضمان ديمومة عمل الاجهزة المستخدمة في القسم .
- المشاركة في لجان المشتريات المنبثقة عن المديرية .
- تدريب الزملاء من الوزارات والجامعات في مجال صحة النبات .
- المشاركة في لجان العطاءات ذات العلاقة في القسم .
- وضع المواصفات الفنية للأجهزة والادوات التي يحتاجها القسم .
- اعداد التقارير الشهرية والسنوية الخاصة بالقسم .
- المحافظة على شروط وقواعد السلامة العامة .



٤. قسم الشؤون الادارية والمالية

المهام:

١. المشاركة والاشراف على إعداد موازنه المديرية.
٢. الاشراف على تأمين مستلزمات العمل اللازمة للمديرية.
٣. مراقبة اعمال المستودعات وتدقيق قيودها وسجلاتها.
٤. تدقيق السجلات والقيود الخاصة في الواردات المالية بمختلف اشكالها.
٥. الاشراف على تنفيذ الاجراءات المتعلقة بالانفاق وتدقيق القيود الخاصة بها.
٦. تنفيذ الاجراءات المتعلقة بشؤون الموظفين والعمال على مستوى المديرية
٧. الاشراف على الخدمات الادارية المسانده بما يضمن حسن سير العمل

يتبع لها الشعب التالية

- شعبة الشؤون الادارية

المهام:

- تنفيذ الاجراءات المتعلقة بشؤون الموظفين والعمال على مستوى المديرية
- الاشراف على الخدمات الادارية المسانده بما يضمن حسن سير العمل

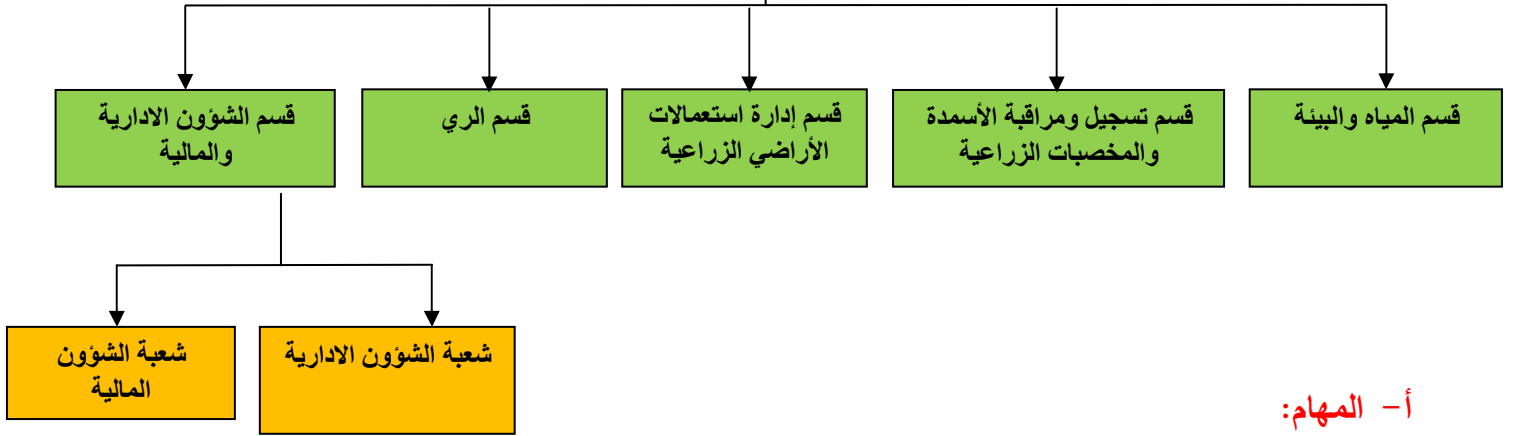
- شعبة الشؤون المالية

المهام:

- المشاركة والاشراف على إعداد موازنه المديرية.
- الاشراف على تأمين مستلزمات العمل اللازمة للمديرية.
- مراقبة اعمال المستودعات وتدقيق قيودها وسجلاتها.
- تدقيق السجلات والقيود الخاصة في الواردات المالية بمختلف اشكالها.
- الاشراف على تنفيذ الاجراءات المتعلقة بالانفاق وتدقيق القيود الخاصة بها.



مديرية الأراضي والري



أ- المهام:

- إعداد الخطط المناسبة لإجراء المسوحات المتعلقة بتوفير خرائط لتصنيف واستعمالات الأراضي.
- إعداد الخرائط والدراسات الخاصة بإدارة الأراضي من حيث الملوحة والخصوبة والتلوث.
- إعداد الخطط التي تهدف إلى حماية الأراضي من التدهور واقتراح المشاريع والبرامج المناسبة بالتعاون مع الجهات ذات العلاقة والإشراف على تنفيذها.
- اقتراح المشاريع والبرامج المناسبة لرفع كفاءة استخدام مياه الري والمخصبات على مستوى المزرعة بالتعاون مع الجهات المعنية والإشراف على تنفيذها.
- اقتراح المشاريع المناسبة لاستعمال المياه غير التقليدية في الري التكميلي في مناطق المرتفعات.
- تفعيل قانون الزراعة رقم (١٣) لسنة ٢٠١٥ فيما يخص تحديد شروط استعمال المياه العادمة والمعالجة والمياه المالحة والمياه المسوس في ري المحاصيل النباتية وأنواعها والتي يسمح بريها وبأي نوع من هذه المياه وعدم استعمالها في غسيل النباتات والمنتجات الزراعية
- إدارة المعلومة الخاصة بمصادر المياه المستصلحة والمياه المالحة.
- إعداد التعليمات التي تنظم عمليات استيراد وتصدير وتصنيع وتسجيل وتداول المخصبات الزراعية ومتابعة تنفيذها.
- اقتراح الدراسات اللازمة لتقييم التغيرات التي تؤثر على إنتاجية الأراضي الزراعية ونوعية مياه الري بالتعاون مع الجهات ذات العلاقة.
- توفير قاعدة المعلومات المتعلقة باستخدامات الأراضي من حيث أنواع التربة والاحتياج المائي والكلف الرأسمالية الخاصة بنظم الري المتبعة.

- وضع التصاميم الفنية لشبكات الري في محطات ومشاتل الوزارة ومشاريعها والتأكد من سلامة أدائها والإشراف على صيانتها وتشغيلها.
- المشاركة بالنشاطات البيئية ذات العلاقة بالموارد الأرضية والمائية وإجراء الدراسات البيئية.
- إعداد الخطة السنوية والموازنة العامة للمديرية.
- تقديم الخدمات المساحية المختلفة التي تتطلبها محطات ومشاريع وزارة الزراعة.
- المشاركة في إدارة مصادر مياه الري وتنفيذ برامج التوعية المائية مع الجهات ذات العلاقة .
- الرقابة على إعادة استخدام المياه المستصلحة في الزراعة وبالتعاون مع الجهات ذات العلاقة
- مراقبة تداول المخصبات الزراعية ومنظمات النمو النباتي في السوق المحلي.
- منح تصاريح إنتاج واستيراد وتداول المخصبات الزراعية ومنح تصاريح أذونات التسليم الخاصة بالأسمدة المستوردة ودراسة طلبات تسجيل المخصبات الزراعية.
- إعداد التعليمات الخاصة بحماية الأراضي الزراعية وتعليمات استخدام المياه المستصلحة والمياه المالحة والمسوس في الزراعة.
- إعداد برامج التسميد والاحتياجات المائية الخاصة بمشاريع الوزارة ومحطاتها.
- المشاركة في إعداد المواصفات القياسية والقواعد الفنية الخاصة بالمخصبات الزراعية والمياه.
- المشاركة في المشروع الوطني لمراقبة نوعية المياه في الأردن.
- إعداد الخطط الخاصة بمديرية الأراضي والري المتعلقة بإنتاج الاسمدة وتداولها وإعداد دراسات التربة وتوفير معلومات التربة والمناخ وتحديد الاستعمال الأمثل للأراضي وتنفيذ مشاريع الري المختلفة .
- المساهمة في إعداد المشاريع وإعداد مشروع استخدام الطاقة الشمسية في الزراعة.
- مراقبة نوعية مياه الري والتربة.



ب- يتبع المديرية الأقسام التالية والتي تنفذ المهام المناطة بالمديرية:

١. قسم المياه والبيئة

المهام :

- اقتراح إعداد المعايير الخاصة باستعمال المياه العادمة المستصلحة والمياه المالحة والرمادية
- اقتراح المشاريع الخاصة والبرامج التنفيذية لمشاريع استغلال المياه المستصلحة والمالحة في الزراعة المرورية.
- اقتراح المشاريع الخاصة والبرامج التنفيذية لمشاريع الحصاد المائي.
- المشاركة بإعداد النشرات الإرشادية بالتنسيق مع قطاع الإرشاد الزراعي المتعلقة باستغلال مياه المصادر المائية غير التقليدية في الزراعة .

- المشاركة في وضع وتحديث المواصفات والمقاييس لمياه الري عن مصادرها المختلفة.
- المشاركة في الدراسات المتعلقة بتقييم الأثر البيئي لإعادة استخدام المياه غير التقليدية.
- بناء وإدارة قاعدة معلوماتية خاصة بمصادر هذه المياه.



٢. قسم تسجيل ومراقبة الأسمدة والمخصبات الزراعية

المهام:

- إعداد التعليمات التي تنظم إنتاج واستيراد وتصدير وتداول وتسجيل المخصبات الزراعية ومتابعة تنفيذها.
- اقتراح وإعداد التعليمات التي تحفظ البيئة من سلبات استخدام المخصبات العضوية وغير العضوية.
- منح مصانع المخصبات الكيماوية والطبيعية تصاريح الإنتاج والتداول لأول مرة.
- منح محلات بيع المواد الزراعية تصاريح بيع مخصبات زراعية لأول مرة.
- اقتراح وإعداد المعايير الخاصة بالمواد المشعة في المخصبات بالتعاون مع الجهات المعنية.
- تدقيق نتائج الفحوص المخبرية للأسمدة الكيماوية المستوردة والمتداولة والتأكد من مطابقتها للمواصفات المعتمدة.
- مراقبة تداول الاسمدة والمخصبات الزراعية في السوق المحلي من خلال المتابعة الميدانية.
- إعداد مواد النشرات الإرشادية بالتنسيق مع قطاع الإرشاد الزراعي المتعلقة باستخدام المخصبات الزراعية.
- توفير برامج التسميد المناسبة وتحديد الاحتياجات من المخصبات لمختلف أنواع الزراعات وفي مختلف المناطق البيئية.

٣. قسم إدارة استعمالات الأراضي الزراعية

المهام:

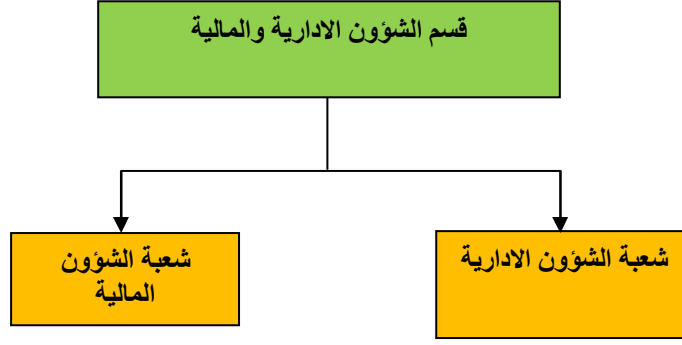
- وضع البرامج الخاصة لاعداد دراسات خرائط التربة وتحديد المناطق التي تعاني من الملوحة واقتراح الاساليب لمعالجتها بالتعاون مع الجهات ذات العلاقة .
- وضع خرائط القدرة الانتاجية للاراضي الزراعية وتحديد اساليب استغلالها .
- دراسة مجالات استصلاح الاراضي واقتراح المشاريع بما فيها مشاريع حفظ وصيانة التربة والخطط والبرامج التنفيذية ومتابعة تنفيذها بالتعاون مع المديرية المختصة .
- اقتراح البرامج اللازمة لاستكمال الدراسات التفصيلية لمسح وتصنيف الأراضي والتربة .
- اعداد ونتاج الخرائط الطبوغرافية ، الكادستراتية والمقاطع الطبوغرافية الطولية والعرضية لمشاريع وانشطة وزارة الزراعة .
- ادارة نظم المعلومات الجغرافية والخاصة بمعلومات الاراضي والتربة

٤. قسم الري

المهام:

- دراسة وإعداد تصاميم وجداول الكميات لشبكات الري لمحطات ومشاتل ومشاريع الوزارة.
- متابعة تنفيذ مشاريع الري الخاصة بالوزارة.
- مراقبة مصادر مياه الري لمشاريع ومحطات الوزارة.
- المشاركة في وضع المواصفات والمقاييس التي تحكم إعادة استعمال المياه الحدية (مياه الصرف الصحي، المياه المالحة).
- التوعية المائية من خلال تنفيذ المشروع الإقليمي للتوعية المائية في الدول العربية
- اقتراح برامج الري المناسبة وتحديد الاحتياجات المائية لمختلف أنواع الزراعات في مختلف المناطق البيئية.
- المشاركة في وضع الخطط والبرامج الخاصة بإدارة الحفائر الصحراوية .
- وضع الإجراءات المتعلقة بتوفير مصادر مياه الري لمشاريع ومحطات الوزارة.
- تصميم وتحضير وثائق عطاء تجهيز الآبار بوحدات الضخ.





٥. قسم الشؤون الادارية والمالية

المهام:

- تنظيم سجلات وإدارة المستودعات .
 - تنظيم الحركة للسيارات والمحروقات .
 - تدقيق جداول أجور عمال ومتابعة المحاسبة وقبض الأموال وتوريدها
 - متابعة الإجراءات المتعلقة بشؤون الموظفين والعمال .
 - حفظ سجلات الصادر والوارد والملفات والطباعة والمراسلات الرسمية والتصوير والحراسة .
 - تقديم التقارير المالية للإدارة .
 - تنظيم سجلات الموازنة السنوية وتبويب نفقاتها .
- يتبع له الشعب التالية:

- شعبة الشؤون الادارية

المهام:

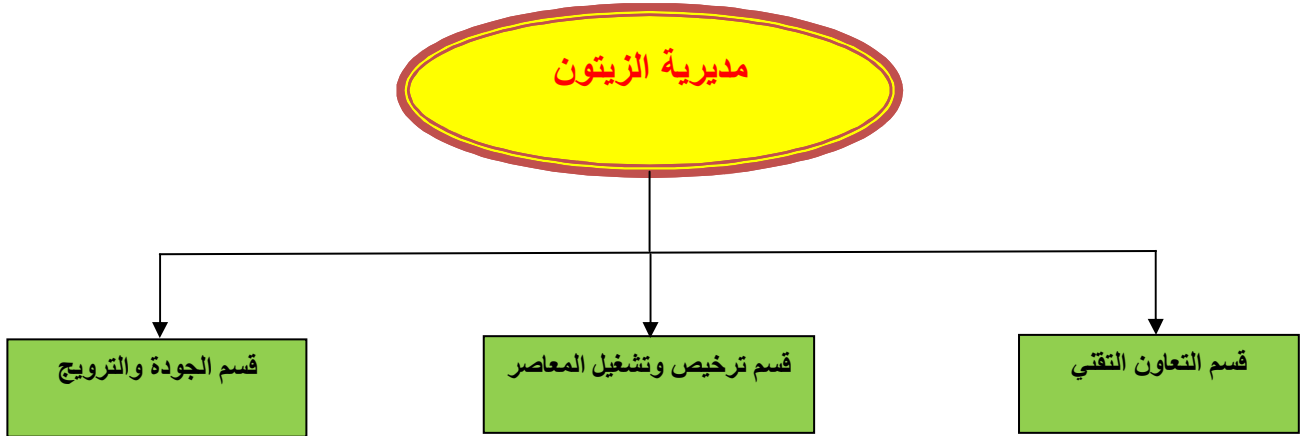
- تنظيم الحركة للسيارات والمحروقات .
- متابعة الإجراءات المتعلقة بشؤون الموظفين والعمال .
- حفظ سجلات الصادر والوارد والملفات والطباعة والمراسلات الرسمية والتصوير والحراسة .

- شعبة الشؤون المالية

المهام:

- تنظيم سجلات وإدارة المستودعات .
- تدقيق جداول أجور عمال ومتابعة المحاسبة وقبض الأموال وتوريدها
- تقديم التقارير المالية للإدارة .
- تنظيم سجلات الموازنة السنوية وتبويب نفقاتها .





أ- المهام:

- المشاركة في وضع البرامج الإرشادية والإعلامية المتعلقة بقطاع الزيتون مع الجهات ذات العلاقة.
- التعاون والتنسيق مع المؤسسات البحثية في تحديد بحوث الزيتون وزيت الزيتون ذات الأولوية.
- المشاركة في تطوير المواصفات القياسية لزيت الزيتون ومنتجات الزيتون بالتنسيق مع مؤسسة المواصفات والمقاييس
- الإشراف على فرق التقييم الحسي لزيت الزيتون وزيتون المائدة لفحص زيت الزيتون الأردني وفقا للمواصفة الأردنية المتوائمة مع المواصفة العالمية بالتعاون مع مؤسسة المواصفات والمقاييس.
- إقامة المهرجانات والمعارض لتحسين فرص تنافسية منتجات الزيتون الأردنية وزيادة قدرتها على دخول الأسواق الخارجية.
- التوصية بتنظيم الدورات التدريبية وورش العمل والحلقات الدراسية المتخصصة بقطاع الزيتون وزيت الزيتون للكوادر ومزارعي القطاع.
- إعداد وتطوير التعليمات التي تتضمن ترخيص إنشاء وتشغيل معاصر الزيتون.
- المشاركة في حضور الاجتماعات الدورية والاستثنائية التي يعقدها المجلس الدولي للزيتون ومشاركة الكوادر الأردنية في كافة الأنشطة التي ينفذها المجلس الدولي للزيتون
- اعداد وتطوير التعليمات اللازمة للمحافظة على أشجار الزيتون من الأصناف الرومية النادرة أو المعمرة.
- وضع آلية لتسويق زيت الزيتون الأردني في الأسواق المحلية والدولية بالتنسيق مع الجهات ذات العلاقة.
- التنسيق مع كافة الجهات الرسمية والخاصة ليجاد الحلول المناسبة للمشاكل والمعوقات والتحديات التي تواجه قطاع الزيتون من النواحي الانتاجية والتصنيعية والتسويقية.
- المشاركة في اللجان الفنية ذات العلاقة بعمل المديرية.



- إعداد الخطة السنوية لتنفيذ الاعمال المناطة بالمديرية ومتابعة تنفيذها.

ب- يتبع المديرية الاقسام التالية والتي تنفذ المهام المناطة بالمديرية:

١. قسم التعاون التقني.

المهام:

- متابعة المراسلات الخاصة بالمجلس الدولي لزيت الزيتون والرد على تلك المراسلات بالتنسيق مع الأقسام الفنية المعنية في الوزارة.
- متابعة متطلبات دفع رسوم الإشتراك السنوي لعضوية المجلس وذلك بالتنسيق مع مديرية الشؤون المالية.
- متابعة مشاركة ممثلين عن الأردن في كافة بعثات ماجستير، دبلوم عالي، الدورات، المؤتمرات والإجتماعات التي يعقدها المجلس الدولي للزيتون.
- متابعة أوضاع المشاركين في البرامج التدريبية التي يعقدها المجلس الدولي للزيتون وحل مشاكلهم بالتنسيق مع الجهات ذات العلاقة داخلياً وخارجياً.
- التنسيق فيما بين الوحدة وأقسامها المختلفة والمجلس الدولي للزيتون في كافة القضايا الفنية والمتطلبات اللازمة لتنفيذ عملها.
- المتابعة والتنسيق مع الجهات ذات العلاقة والمعنيين بالزيتون في كافة القضايا الخاصة بتطوير القطاع.



٢. قسم ترخيص وتشغيل المعاصر.

المهام:

- النظر بالطلبات المقدمة للجنة الخاصة بترخيص، إنشاء، تشغيل، تحديث خطوط، إضافة خطوط جديدة ونقل معصرة زيتون من موقع لآخر.
- استقبال الشكاوي من المواطنين والمتعلقة بمعاصر الزيتون قبل وأثناء وبعد موسم العصر ودراسة تلك الشكاوي وتقديم التوصيات المناسبة بحقها حسب الأصول.
- متابعة أداء مديريات الزراعة المعنية في المحافظات والألوية المتعلقة بمراقبتها على معاصر الزيتون ومدى مطابقتها للشروط الصحية والبيئية والسلامة المهنية وسلامة مصادر المياه.
- المشاركة في إعداد التعليمات الخاصة بترخيص إنشاء وتشغيل معاصر الزيتون .
- متابعة الكوادر العاملة بمديريات الزراعة في مجال مراقبة معاصر الزيتون فيما يتعلق بجمع البيانات الإحصائية من قبل لجان الإستراتيجية بالتنسيق مع دائرة الإحصاءات العامة.

٣. قسم الجودة والترويج.

المهام:

- تنظيم المبادرات وعقد الدورات التدريبية والأنشطة الرامية لتحسين جودة زيت الزيتون الأردني وبالتعاون مع جميع الجهات ذات العلاقة.
- التنسيق مع الجهات الإعلامية لوضع البرامج والأنشطة الترويجية لزيت الزيتون الأردني.
- الإشراف على فرق تذوق زيت الزيتون الحالية ورفع كفاءتها ومتابعة حصولها على الاعتماد الدولي من قبل المجلس الدولي للزيتون بالإضافة إلى تأسيس فرق جديدة.
- متابعة أمور التسويق المحلي والتصدير للأسواق الخارجية ومساعدة القطاع الخاص بفتح أسواق خارجية جديدة من خلال الترويج للزيت الأردني والمشاركة بالمعارض والمهرجانات التي تعقد لهذه الغاية.
- إجراء فحوصات التذوق وإصدار شهادات الجودة بالتنسيق مع مؤسسة المواصفات والمقاييس بالأخص فيما يتعلق بوضع شعار التاج الملكي على منتجات زيت الزيتون