



قطاع الثروة الحيوانية

يرتبط بمساعد الأمين العام للثروة الحيوانية كل من :



١. مديرية الانتاج الحيواني.

٢. مديرية الأعلاف وترقيم المواشي.

٣. مديرية البيطرة والصحة الحيوانية.

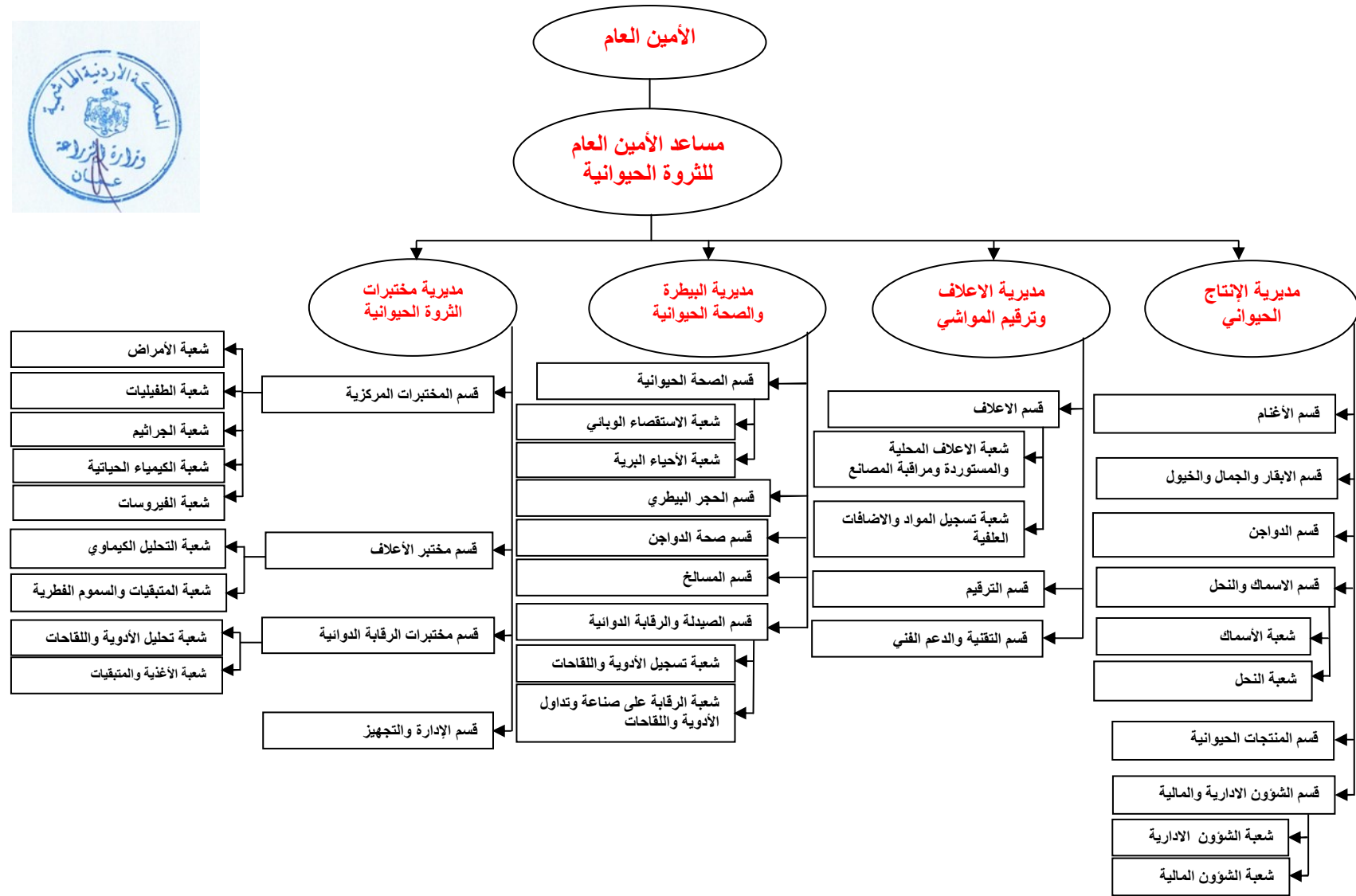
٤. مديرية مختبرات الثروة الحيوانية.

مهام الوحدات الإدارية التابعة لقطاع الثروة الحيوانية

مساعد الأمين العام للثروة الحيوانية

أ- المهام:

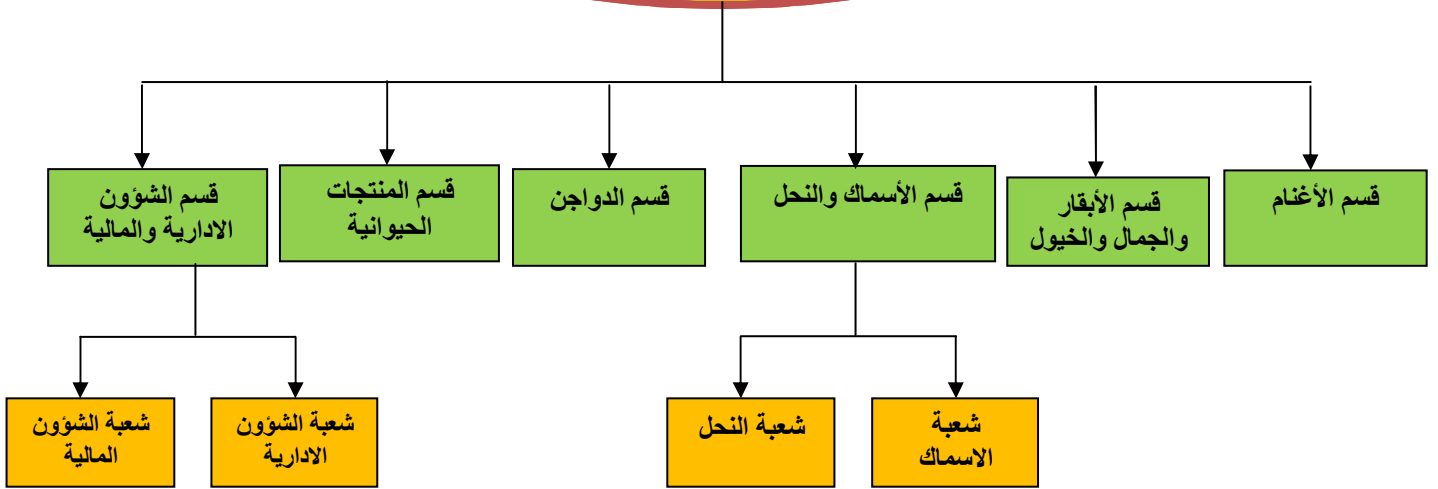
- الإشراف على إعداد خطط وبرامج تنمية الثروة الحيوانية وتنظيم وتوجيه الأنشطة المتعلقة بها.
- الإشراف على خطط وبرامج ومشاريع الخدمات البيطرية والصحة الحيوانية
- الإشراف على خطط وبرامج ومشاريع ضبط جودة المنتجات الحيوانية وعمل مختبرات الثروة الحيوانية.
- المشاركة في وضع الاستراتيجية القطاعية للثروة الحيوانية.





مديرية الإنتاج الحيواني /مقرها جاوا

مديرية الإنتاج الحيواني



المهام:

- إعداد التعليمات والشروط الفنية التي تنظم عمليات استيراد وتصدير الحيوانات الحية والدواجن ومنتجاتها.
- إعداد التعليمات والشروط الفنية الخاصة بتسجيل واستيراد وتصدير وإنتاج وتداول الأعلاف ومركزاتها والإضافات العلفية بالتعاون مع المديريات ذات العلاقة.
- إعداد التعليمات والشروط التي تنظم عمليات إقامة مزارع الأبقار والأغنام والدواجن والمفرخات والمسالخ بالتعاون مع المديريات المختصة ومتابعة تنفيذها.
- اقتراح الدراسات المتعلقة بقطاع الثروة الحيوانية والمشاركة بإجراء الدراسات الفنية والاقتصادية لهذا القطاع بالتعاون مع الجهات المعنية.
- المشاركة بتنفيذ ومتابعة النشاطات البيئية ذات العلاقة بمهام المديرية.
- وضع البرامج والخطط الهادفة إلى التحسين الوراثي والإنتاجي للحيوانات وتسجيل أنسابها والعمل على تنفيذها.
- اقتراح السياسة المتعلقة بالإنتاج الحيواني
- التعاون مع الجهات الحكومية والدولية في المجالات التي لها علاقة بالإنتاج الحيواني.
- تقديم الخدمات الفنية المتعلقة بتربية الحيوانات والدواجن.
- إعداد الخطط السنوية لإدامة وتطوير محطات الإنتاج الحيواني التابعة للوزارة



يتبع المديرية الأقسام والشعب التالية والتي تنفذ المهام المناطة بالمديرية:

١. قسم الأغنام

المهام:

١. القيام بجولات ميدانية في مختلف محافظات المملكة للإطلاع على أوضاع تربية الأغنام والماعز وتقديم الخدمات الفنية والإرشادية اللازمة للمربين ومزارع الأغنام.
٢. منح توصي إستيراد أغنام التربية والذبح من البلاد المسموح منها الإستيراد ضمن الشروط الفنية الموضوعة من قبل مديرية الثروة الحيوانية.
٣. منح توصي تصدير الأغنام ومنتجاتها للدول العربية المجاورة وغيرها من الدول.
٤. وضع الأسس والشروط الفنية لتنظيم وإنشاء مزارع التربية والتسمين ومنح التراخيص اللازمة لإنشاء هذه المزارع من خلال مديريات الزراعة.
٥. تقديم الخدمات الإستشارية الفنية للراغبين في إقامة مشاريع لتربية وتسمين الأغنام في مختلف مناطق المملكة.
٦. إعداد النشرات الفنية في مجال تربية الأغنام وتسمين الخراف.
٧. المشاركة في المؤتمرات والندوات العلمية المتعلقة بالأغنام وإعداد الأوراق اللازمة لذلك.
٨. المشاركة في اللجان التي يتم تشكيلها في الوزارة ولها علاقة بمجال تربية الأغنام.
٩. التعاون والتنسيق مع الجهات المسؤولة عن تحسين وإكثار السلالات المحلية من الأغنام والماعز مثل الجامعات الأردنية والمركز الوطني للبحث والإرشاد الزراعي.
١٠. الإشراف على محطات تربية الأغنام في محطة الفجيج والماعز الشامي في محطتي الوالا ومعان ووضع الخطط الفنية لذلك وإنتاج الكباش المحسنة والسخال وذكور التلقيح الماعز الشامي وبيعها للمزارعين بأسعار لتحسين قطعانهم.



٢. قسم الأبقار والجمال والخيول

المهام:

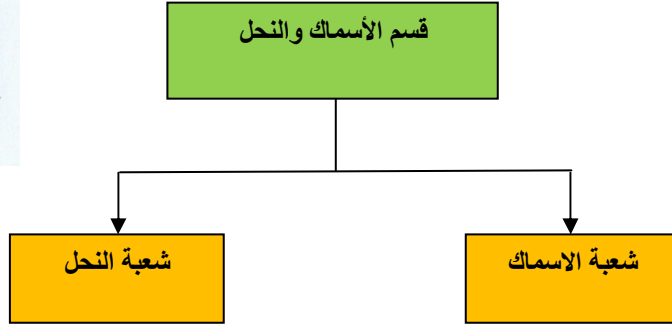
١. وضع التعليمات والإشتراطات الفنية لإقامة مزارع الأبقار والإبل والخيول بالتعاون مع الجهات المختصة ومتابعة تنفيذها.
٢. متابعة المعوقات التي تعترض تربية الأبقار والإبل والخيول واقتراح الحلول المناسبة لمعالجتها.
٣. اعداد الشروط الفنية لاستيراد وتصدير الابقار الحلوب وعجول الذبح ولحوم العجول ومنتجات الالبان وكذلك الابل ومنتجاتها.
٤. تقديم الاستشارات الفنية المتعلقة بتربية الابقار والابل ومنتجاتها للمربين وكذلك تربية الخيول.
٥. التعاون مع الجهات ذات العلاقة لتشجيع تربية الابقار والابل والخيول في المملكة.
٦. توثيق البيانات الاحصائية واعداد قاعدة بيانات حول الابقار والابل والخيول في المملكة.
٧. المشاركة مع الجهات ذات تلاققة في وضع المواصفات الفنية للسائل المنوي المستورد والمنتج محلياً.
٨. اعداد الشروط الفنية اللازمة لاستيراد وتصدير الحيوانات الاليفة.
٩. وضع التعليمات والاشتراطات الفنية لرعاية ورفاه الحيوان (الرفق بالحيوان).
١٠. وضع التعليمات والاشتراطات الفنية لإقامة مزارع طيور الزينة وحدائق الحيوانات بالتعاون مع الجهات المختصة ومتابعة تنفيذها.
١١. تقديم الاستشارات الفنية لحدائق ومحلات الطيور واسماك الزينة.
١٢. اعداد الشروط الفنية لاستيراد وتصدير طيور الزينة والحيوانات الاليفة والطيور والحيوانات البرية.
١٣. الكشوفات الميدانية على مزارع الابقار وتسمين العجول والخيول وطيور الزينة وحدائق الحيوان.
١٤. الكشف الميداني على بواخر الابقار والعجول المستوردة.
١٥. الكشف على المسطحات المائية والسدود التي تمر من خلالها الطيور المهاجرة.



قسم الدواجن

المهام:

- ١- المشاركة في اعداد الخطط الخاصة بنشاطات مديرية الانتاج الحيواني المتعلقة بتربية الدواجن.
- ٢- الرقابة على مزارع الدواجن في جميع مناطق المملكة.
- ٣- الاشراف على المرؤوسين وحل مشاكلهم في مجال العمل وتقييم ادائهم وتوزيع العمل فيما بينهم .
- ٤- تحديد مشكلات العمل ومشكلات الموظفين واتخاذ الاجراءات الكفيلة بتوفير بيئة مناسبة وايجابية للعمل والتطوير المستمر .
- ٥- المشاركة في منح التراخيص لمسالخ الدواجن والمفرخات.
- ٦- اعداد التقارير الخاصة بانجازات قسم الدواجن وتقديمها الى الرئيس المباشر .
- ٧- التنسيق والتواصل مع المديريات والاقسام الاخرى في الدائرة فيما يتعلق بمهام وانجازات القسم وتوفير قنوات الاتصال الفعالة بين الاقسام والوحدات الادارية الاخرى.
- ٨- تقديم المعلومة الارشادية الخاصة بالدواجن للمزارعين في مواقعهم.
- ٩- اعداد المواصفات الخاصة بمنتجات الدواجن
- ١٠- وضع الشروط الفنية المتعلقة بالاستيراد والتصدير المتعلقة بمنتجات الدواجن.



قسم الأسماك والنحل

المهام:

1. تقديم الاستشارات الفنية للمزارعين والمستثمرين في مجال إنشاء مزارع الأسماك وخلايا النحل .
2. إعداد التعليمات الفنية الخاصة باستيراد وتصدير الأسماك والنحل ومنتجاتها ومستلزمات الإنتاج وبالتعاون مع الجهات المعنية .
3. الإشراف على بناء قاعد البيانات والمعلومات الخاصة بالثروة السمكية والنحل .
4. دراسة المعوقات والصعوبات التي تعترض تربية الأسماك والنحل واقتراح الحلول لها .
5. دراسة الطلبات المقدمة لاستيراد وتصدير الأسماك والنحل وبيان مدى ملائمتها للتعليمات والأنظمة .
6. متابعة تنفيذ التعليمات الخاصة بتطبيق الاشتراطات الفنية لإقامة مزارع الأسماك والنحل.
7. إعداد دراسات الجدوى الاقتصادية لمشاريع الاسماك الجديدة.

ويتفرع منها الشعب التالية:-

٢.١ شعبة الاسماك

المهام:

- اعادة تأهيل لبعض المشاريع المتعثرة للعمل والانتاج بعد توقف دام لعدة سنوات بسبب سوء الادارة.
- متابعة اعمال مفرخة الاسماك التابعة للمركز الوطني للبحث والارشاد في منطقة شرحبيل بن حسنة وعمل الصيانة لبحاوض التفريخ.
- مراقبة اسماك الزينة المستوردة من سوريا وذلك بأخذ عينات من الاسماك لفحصها في مختبرات وزارة الزراعة
- اعداد جراسة الجدوى الاقتصادية لمشروع تربية الاسماك.



٢.٢ شعبة النحل

المهام:

- متابعة المعوقات التي تعترض قطاع تربية النحل واقتراح الحلول لمعالجتها.
- اعداد التعليمات والقرارات والاشتراطات الفنية الخاصة بترخيص المناحل في المملكة ومتابعة تنفيذها ميدانياً بالتعاون مع الجهات ذات العلاقة.
- وضع التعليمات والقرارات والاشتراطات الفنية التي تنظم عمليات تربية النحل داخل المملكة.
- اعداد وتحديث التعليمات التي تنظم عمليات الاستيراد والتصدير لمنتجات النحل.
- متابعة وتحديث التعليمات التي تنظم عمليات الاستيراد لانواع النحل عدا نحل العسل.
- تقديم الاستشارات الفنية المتعلقة بمشاريع تربية النحل.
- عقد دورات تدريبية للعاملين في مديريات الزراعة من مهندسين وفنيين زراعيين حول اساسيات تربية النحل وامراض وافات النحل بالاضافة الى دورات متقدمة في تربية الملكات والتلقيح الاصطناعي والانتاج التجاري للغذاء الملكي وحبوب اللقاح.
- نشر وتشجيع انشاء مشاريع تربية النحل لدى المزارعين.
- اعداد قاعدة بيانات حول النحل تضمن توثيق البيانات الاحصائية لاعداد المربين وحيازتهم وذلك بالتنسيق مع مديريات الزراعة والجهات الاخرى.
- المشاركة في اعداد الموصفات القياسية الاردنية لمنتجات النحل.
- التعاون مع المؤسسات الاخرى والجهات الدولية في كل ما يخص النحل.



قسم المنتجات الحيوانية

المهام:

- ١- ايجاد اسواق جديدة للمنتجات الحيوانية وتقليل الفجوة المطلوبة لتسجيل الاردن كدولة مصدرة الى دول الاتحاد الاوروبي وامريكا بالتنسيق مع القطاع الخاص.
- ٢- التنسيق مع المؤسسة العامة للغذاء والدواء ومؤسسة المواصفات والمقاييس بخصوص المنتجات المستوردة واليات التعامل معها في المراكز الحدودية.
- ٣- متابعة المصانع المحلية المتخصصة بالمنتجات الحيوانية وتحديد الضوابط اللازمة لاستيراد مدخلات الانتاج.
- ٤- دراسة حاجة السوق المحلي للمنتجات الحيوانية المختلفة .
- ٥- اصدار الموافقات الخاصة لاصدار رخص الاستيراد والتصدير لكافة المنتجات الحيوانية.
- ٦- انجاز المعاملات الرسمية الخاصة بالاستيراد والتصدير لكافة المنتجات الحيوانية.

قسم الشؤون الادارية والمالية ويتبع له الشعب التالية:

١. شعبة الشؤون الادارية

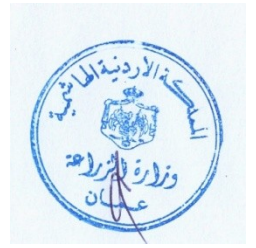
المهام:

- تنظيم مراسلات قطاع الثروة الحيوانية.
- حفظ الوثائق والمراسلات الخاصة بقطاع الثروة الحيوانية.
- تنظيم أوامر الحركة وصرف المحروقات للآليات والسيارات التابعة لقطاع الثروة الحيوانية وفقا للتعليمات الخاصة بذلك.

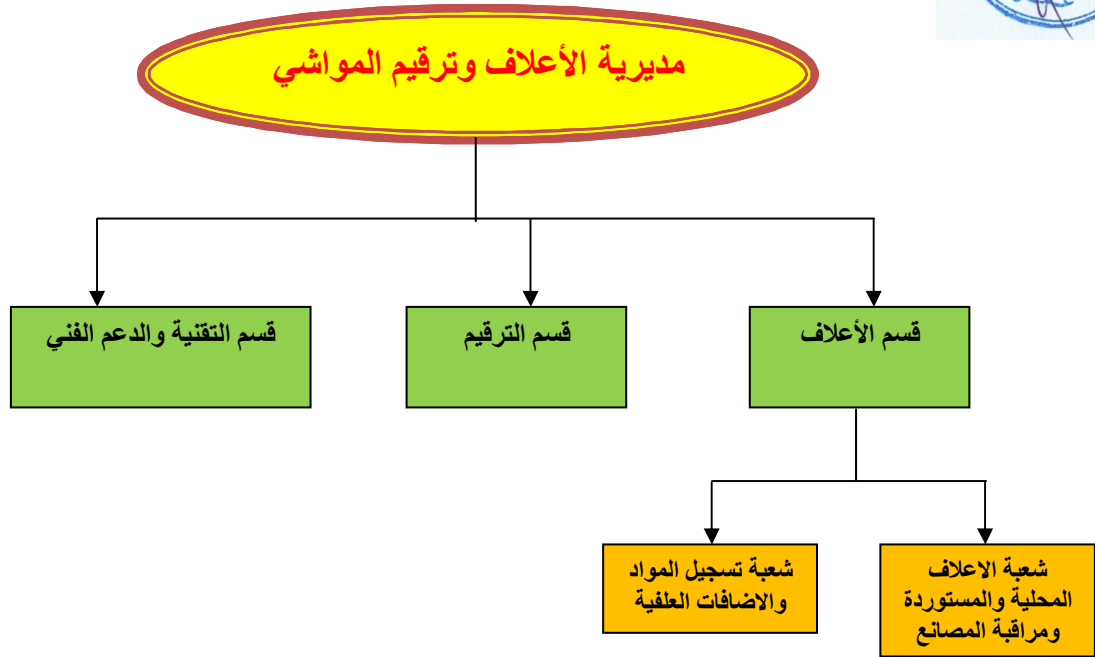
٢. شعبة الشؤون المالية

المهام:

- قبض الايرادات والرسوم المتعلقة بخدمات قطاع الثروة الحيوانية حسب التعليمات المنظمة لها.
- حفظ المستندات والسجلات المالية الخاصة بقطاع الثروة الحيوانية.
- حفظ المواد الاولية والاثاث واللوازم والمعدات الخاصة بقطاع الثروة الحيوانية وصرفها حسب الانظمة والتعليمات الخاصة بذلك.



مديرية الاعلاف وترقيم المواشي /مقرها جاوا



المهام:

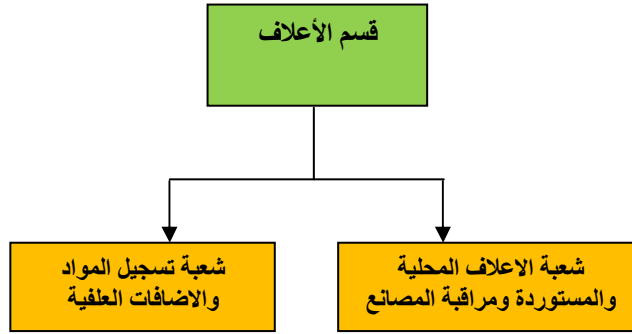
- تطوير القواعد الفنية للاعلاف ومنتجاتها بالتعاون مع الجهات ذات العلاقة.
- إعداد وتطوير المواصفات القياسية للاعلاف ومنتجاتها بالتعاون مع لجهات ذات العلاقة.
- إعداد وتطوير التعليمات المتعلقة بشروط تسجيل مواد العلف الخام ومواد العلف من اصل حيواني والعلف المصنع والاضافات العلفية لمقاصد السماح باستعمالها او انتاجها في المملكة.
- اعداد الموازنة المالية اللازمة لمديرية الاعلاف وترقيم المواشي لتغطية عطاءات الشراء لـ (لوازم زراعية من ارقام بلاستيكية للمواشي، واجهزة ومعدات وغيرها)
- طرح عطاء لشراء الارقام البلاستيكية الخاصة بالمواشي لغاية حصر الحيازات من قبل وحدات الترقيم الميدانية
- حصر حيازات وحائزي الثروة الحيوانية بجميع انواعها في كافة مناطق المملكة من خلال عملية الترقيم بارقام بلاستيكية خاصة تثبت على اذان الحيوان، وتقوم كوادر مختصة من موظفي وزارة الزراعة العاملين في كافة المديريات والمراكز الزراعية بتقديم خدمة الترقيم لدى المزارعين على مدار العام.
- اعداد كشوفات بأسماء مربي المواشي وحجم حيازاتهم كل حسب منطقته لغاية صرف الاعلاف (الشعير، النخالة) من مراكز صرف الاعلاف التابعة لوزارة الصناعة والتجارة.
- تحديد الكميات العلفية (نخالة، شعير) لحيازات المزارعين من المواشي.

- اصدار التقارير وتقديم المعلومات الاحصائية لصناع القرار حول اعداد الثروة الحيوانية وحائزها وتوزيعهم في كافة محافظات المملكة وخصائصهم لرسم الخطط والسياسات الهادفة لتطوير قطاع الثروة الحيوانية كذلك لتحديد احتياجات القطاع من كوادر وخدمات وغيرها.
- المتابعة الفنية لوحدة الترقيم الميدانية في مديريات الزراعة وتزويدها بأحتياجاتها من اجهزة ومعدات وارقام، كذلك ايجاد الحلول واتخاذ القرارات للمشاكل والعقبات التي تواجهها.
- متابعة ترقيم الأغنام والماعز والإبل والخيول.
- تشغيل قاعدة بيانات الترقيم ومتابعة إدخال بيانات الترقيم في كافة المحافظات والالوية.
- المشاركة في اللجان الفنية ذات العلاقة بعمل المديرية.
- تنسيق خطط خدمات توفير الاعلاف للمحافظات والخروج بخطة لقطاع الاعلاف على مستوى المملكة.
- إعداد الخطة السنوية لتنفيذ الأعمال المناطة بالمديرية ومتابعة تنفيذها.
- يتبع المديرية الأقسام التالية والتي تنفذ المهام المناطة بالمديرية:





١. قسم الأعلاف.



المهام:

- استقبال العينات العلفية المستوردة عن طريق شركة البريد المعتمدة لارسال العينات من الحدود الى قسم الاعلاف.
- ترميزها وارسالها الى المختبرات المعنية وذلك بعد تحديد الفحوصات المخبرية اللازمة. علما أن عدد العينات قد يصل الى ٥١٠٠ عينة سنويا.
- ادخال البيانات الخاصة بكل بيان جمركي على النظام.
- ارسال التعهدات الجمركية والعدلية الى المراكز الحدودية وذلك بعد استقبال العينات الجمركية.
- التأكد من بطاقة البيان المرفقة مع العينات الجمركية ومطابقتها ببطاقات البيان المعتمدة عند التسجيل.
- استقبال النتائج المخبرية من المختبرات المعتمدة وهي مختبرات الثروة الحيوانية والجمعية العلمية الملكية ومن مختبرات SGS ومن مختبرات هيئة الطاقة الأردنية.
- مطابقة هذه النتائج مع بطاقات البيان او المواصفات القياسية الخاصة بها.
- طلب العينات الاحترافية في حال مخالفة اي من هذه العينات لنتائج فحصها.
- الكشف على مصانع الاعلاف ومتابعة مدى تطبيقها لتعليمات وزارة الزراعة بخصوص تصنيع الاعلاف.
- القيام بأخذ عينات من المصانع وفحصها مخبرياً من اجل منح التصاريح اللازمة للتصدير.
- ارشفت المعاملات الخاصة بالمعاملات الجمركية وحفظها ضمن ترميز معين بحيث يسهل الوصول اليها.
- اعداد كتب المخاطبات الخاصة بالعينات المخالفة لاخذ الموافقات الرسمية اللازمة.
- اعداد كتب اعادة التصدير للرساليات المرفوضة.



- يتبع للقسم الشعب التالية والتي تقوم بتنفيذ المهام :

١.١ شعبة الاعلاف المحلية والمستوردة ومراقبة المصانع

المهام:

- استقبال العينات العلفية المستوردة عن طريق شركة البريد المعتمدة لارسال العينات من الحدود الى قسم الاعلاف.
- ترميزها وارسالها الى المختبرات المعنية وذلك بعد تحديد الفحوصات المخبرية اللازمة. علماً أن عدد العينات قد يصل الى ٥١٠٠ عينة سنوياً.
- ادخال البيانات الخاصة بكل بيان جمركي على النظام.
- ارسال التعهدات الجمركية والعدلية الى المراكز الحدودية وذلك بعد استقبال العينات الجمركية.
- التأكد من بطاقة البيان المرفقة مع العينات الجمركية ومطابقتها ببطاقات البيان المعتمدة عند التسجيل.
- استقبال النتائج المخبرية من المختبرات المعتمدة وهي مختبرات الثروة الحيوانية والجمعية العلمية الملكية ومن مختبرات SGS ومن مختبرات هيئة الطاقة الأردنية.
- مطابقة هذه النتائج مع بطاقات البيان او المواصفات القياسية الخاصة بها.
- طلب العينات الاحترافية في حال مخالفة اي من هذه العينات لنتائج فحصها.
- الكشف على مصانع الاعلاف ومتابعة مدى تطبيقها لتعليمات وزارة الزراعة بخصوص تصنيع الاعلاف.
- القيام بأخذ عينات من المصانع وفحصها مخبرياً من اجل منح التصاريح اللازمة للتصدير.
- ارشفت المعاملات الخاصة بالمعاملات الجمركية وحفظها ضمن ترميز معين بحيث يسهل الوصول اليها.
- اعداد كتب المخاطبات الخاصة بالعينات المخالفة لآخذ الموافقات الرسمية اللازمة.
- اعداد كتب اعادة التصدير للرساليات المرفوضة.



٢.١ شعبة تسجيل المواد والاضافات العلفية

المهام:

- تقوم اللجنة بدراسة الملفات التي يحضرها اصحاب العلاقة من اجل التاكيد من جاهزيتها قبل عرضها على لجنة التسجيل.
- يتم استقبال المراجعين لغايات التسجيل يوميا ويستغرق مناقشة الملفات الوقت الطويل.
- تقوم اللجنة بدراسة ما يقارب ٤٠ ملف في الاجتماع الواحد ما بين دراسة ملفات جديدة وتعديل تسجيل مواد مسجلة قديما.
- يصل عدد الاجتماعات الى ما يقارب ١٢ اجتماعا سنويا بمعدل ١ شهريا.
- تتحمل هذه الشعبة إعداد المواد اللازمة للتسجيل قبل الاجتماع وتوزيع مسودة المحضر على اللجنة كما تقوم بتحضير نسخ عن الملفات التي يراد دراستها وتوزيعها على الاعضاء. كما تقوم هذه الشعبة بطباعة المحضر وحسب المناقشات ورفعها لمعالي الوزير لاختذ الموافقات اللازمة.
- اصدار الشهادات للمواد العلفية الموافق على تسجيلها.
- تدقيق بطاقات البيان للرساليات الجمركية اليومية مع بطاقات البيان المسجلة.
- لمراجعة الانترنت لمتابعة المستجدات الحديثة على الاضافات العلفية ومدى دقة الملفات المقدمة.
- تقوم الوزارة بتحصيل ٥٠ دينار عن كل ملف يسجل ويصدر به شهادة و ٢٥ دينار عن تجديد الشهادات المسجلة بعد مرور ٥ سنوات عن تاريخ تسجيلها.



٢. قسم الترقيم

المهام

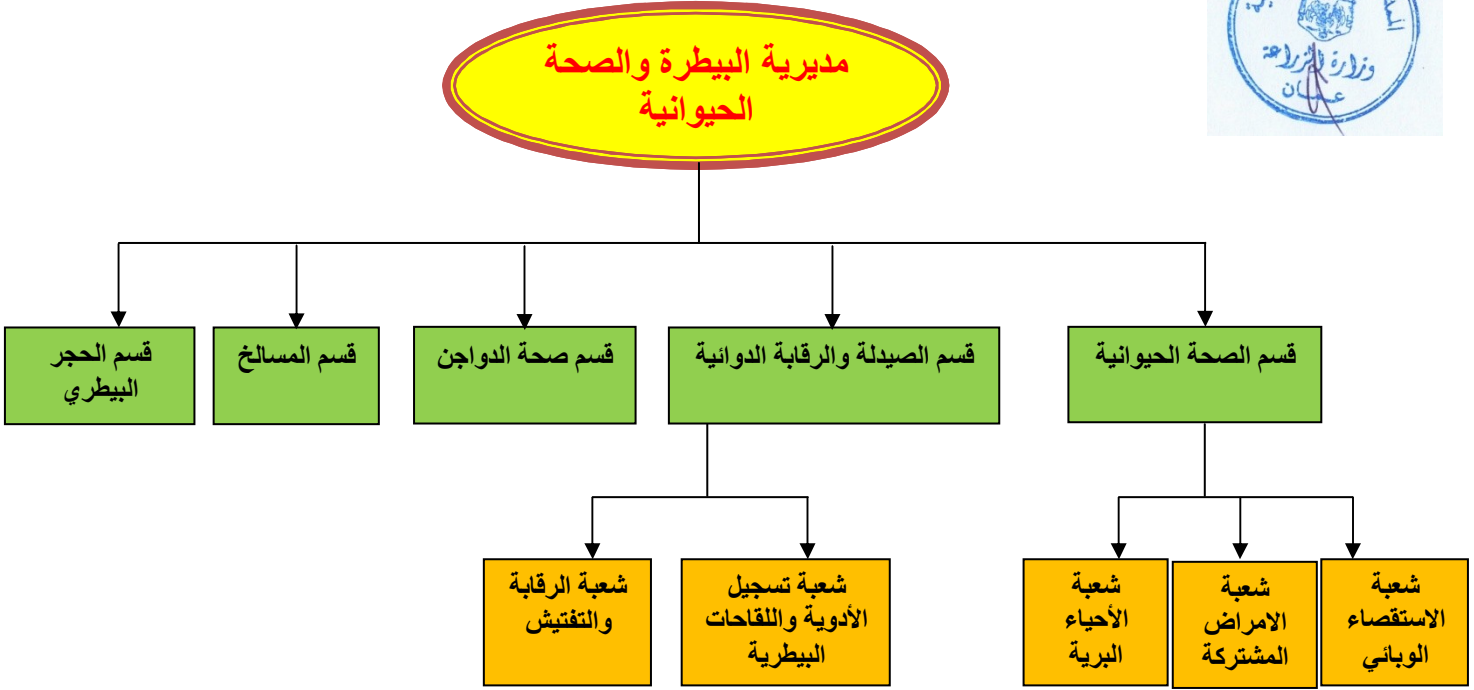
- تقديم المعلومات الاحصائية **اصناع القرار** حول اعداد الثروة الحيوانية وحائزها وتوزعهم في كافة محافظات المملكة وخصائصهم لرسم الخطط والسياسات الهادفة لتطوير قطاع الثروة الحيوانية كذلك لتحديد احتياجات القطاع من كوادر وخدمات وغيرها
- انجاز الاعمال المكتبية من كتب رسمية واستفسارات المواطنين ووحدات الترقيم.
- متابعة ترقيم الأغنام والماعز والإبل والخيول.
- المتابعة الفنية لوحدات الترقيم الميدانية في مديريات الزراعة وتزويدها بأحتياجاتها من اجهزة ومعدات وارقام، كذلك ايجاد الحلول واتخاذ القرارات للمشاكل والعقبات التي تواجهها.
- اعداد الموازنة المالية اللازمة لتغطية عطاءات الشراء لـ (لوازم زراعية من ارقام بلاستيكية للمواشي، واجهزة ومعدات وغيرها)
- طرح عطاء لشراء الارقام البلاستيكية الخاصة بالمواشي لغاية حصر الحيازات من قبل وحدات الترقيم الميدانية
- المتابعة الميدانية لوحدات الترقيم في مديريات الزراعة والتدقيق على اعمالها
- التحقق من حجم الحيازات لدى مربي المواشي .
- التدقيق على الخدمات الزراعية الممنوحة لمربي الثروة الحيوانية (تنسيب السيارات الزراعية ، تنسيب العمالة الزراعية، التحصينات قبل الترقيم
- متابعة الية ترقيم الخراف المصدرة من حيث ترقيمها في المحاجر التابعة للوزارة



٣. قسم التقنية والدعم الفني

المهام

- نظام الترقيم الجاري العمل به حاليا نظام محوسب يربط مديرية الاعلاف والترقيم بكافة اقسام وشعب الاعلاف والترقيم في مديريات الزراعة ومراكز توزيع الاعلاف مستقبلا ، يستقبل القسم حزم البيانات التي يتم إرسالها من اجهزة الحاسوب في مديريات الزراعة
- يختص بالإشراف الإداري والفني على جميع الجوانب المختصة بشبكة الحاسوب في وحدات الترقيم ، بما في ذلك مركز الحاسوب وقسم IT HelpDesk ومعامل الحاسوب
- تقديم الإستشارات الفنية لاقسام الاعلاف والترقيم بما يخص أية امور لها علاقة بحوسبة العمل و تطوير البنية التحتية لشبكة الحاسوب الخاصة بالترقيم .
- الإشراف على نظام حماية شبكة وحدات الترقيم وإجراء كل ما يلزم من إعدادات ؛لضمان سير عمل الشبكة بكفاءة وسرعة عالية.
- الإشراف المباشر على نظام البريد الإلكتروني (Email System) الخاص بالمديريات، كذلك استلام وتنزيل البيانات الواردة
- تدقيق البيانات الواردة من وحدات الترقيم في المديريات الى مديرية الاعلاف والترقيم
- تنظيم البيانات الواردة من وحدات الترقيم في المديريات ضمن سجلات شهرية .
- اعداد قواعد البيانات الخاصة بالمزارعين وحجم الحيازات وارقام الحيازة لوحدات الترقيم في مديريات الزراعة.
- اعداد التقارير الاحصائية لاعداد الثروة الحيوانية وحائزها وتوزعهم في كافة انحاء المملكة
- ربط نظام الترقيم مع الوزارات المعنية
- مهام اخرى عند استلام ملف الاعلاف من وزارة الصناعة والتجارة

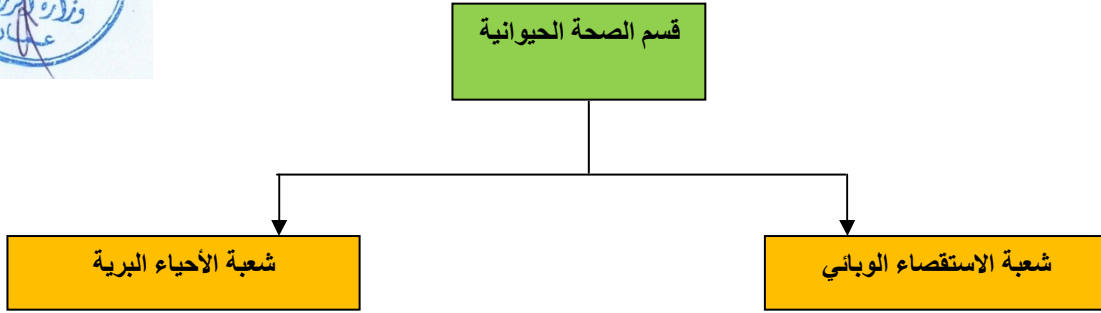


المهام:

- اقتراح وتطوير الخطط والبرامج التنفيذية لحصر ومكافحة الأمراض الوبائية والأمراض السارية والمعدية والطفيليات.
- إعداد وتطوير المواصفات القياسية للمنتجات الحيوانية بالتعاون مع الجهات ذات العلاقة.
- إعداد وتطوير تدابير الصحة الحيوانية واعتمادها ومراجعتها بما يكفل منع إنتقال الأمراض عن طريق المنتجات الحيوانية وحماية صحة الحيوان والانسان.
- إعداد وتطوير التعليمات المتعلقة بشروط تسجيل وترخيص الأدوية البيطرية ومنظمات نمو الحيوان أو تجهيزها أو تداولها أو الإتجار بها.
- إعداد وتطوير التعليمات التي تنظم شروط ترخيص تقديم الخدمات البيطرية الخاصة بالثروة الحيوانية.
- إعداد وتطوير التعليمات التي تنظم شروط الحجر البيطري وإعداد البرامج الخاصة بتنفيذها.
- إعداد وتطوير التعليمات التي تنظم عمليات إنتاج وتسجيل واستيراد وتصدير اللقاحات والمواد البيولوجية والأدوية البيطرية.
- إعداد وتطوير السياسات المتعلقة بالصحة الحيوانية والخدمات البيطرية
- تنسيق خطط الخدمات البيطرية للمحافظات والخروج بخطة الصحة الحيوانية على مستوى المملكة.
- المشاركة في اللجان الفنية ذات العلاقة بعمل المديرية.
- إعداد الخطة السنوية لتنفيذ الأعمال المناطة بالمديرية ومتابعة تنفيذها.



أ- يتبع المديرية الأقسام والشعب التالية والتي تنفذ المهام المناطة بالمديرية:



قسم الصحة الحيوانية

المهام:

- إعداد التعليمات والقرارات المنظمة لإقامة مزارع الحيوان ومتابعة تنفيذ الجوانب الفنية فيها وإعداد تعليمات الأمراض الحيوانية المعدية والوبائية وتعليمات الأمراض المشتركة.
- إعداد التعليمات والقرارات التي تنظم عملية تنقل الحيوانات داخل المملكة للحد من انتشار الأمراض الوبائية ومتابعة تنفيذها.
- وضع الخطط والبرامج لإجراء المسوحات الميدانية بغرض التقصي عن الأمراض الوبائية وتحليلها ومتابعة تنفيذها.
- حصر وتحديد الأمراض الحيوانية في المملكة وتقييم آثارها وإعداد التقارير حول أوضاع صحة الحيوان.
- إعداد البرامج التنفيذية لمكافحة الأمراض الوبائية والسارية ومتابعة تنفيذها.
- توفير المادة العلمية الإرشادية في مجال صحة الحيوان.
- الإشراف الفني على أقسام الصحة الحيوانية في مديريات الزراعة.
- التبليغ عن الأمراض الحيوانية إلى المنظمة العالمية للصحة الحيوانية.
- تحديد مواصفات اللقاحات البيطرية اللازمة للسيطرة على الأمراض الوبائية
- تنفيذ المشاريع المتعلقة بالمسوحات الوبائية مع الجهات والمنظمات الخارجية



ويتفرع منها الشعب التالية:

١.١. اشعبة الاستقصاء الوبائي.

المهام:

- إعداد التعليمات والقرارات المنظمة لإقامة مزارع الحيوان ومتابعة تنفيذ الجوانب الفنية فيها وإعداد تعليمات الأمراض الحيوانية المعدية والوبائية وتعليمات الأمراض المشتركة.
- إعداد التعليمات والقرارات التي تنظم عملية تنقل الحيوانات داخل المملكة للحد من انتشار الأمراض الوبائية ومتابعة تنفيذها.
- وضع الخطط والبرامج لإجراء المسوحات الميدانية بغرض التفصي عن الأمراض الوبائية وتحليلها ومتابعة تنفيذها.

١.٢. اشعبة الأحياء البرية.

المهام

- حصر وتحديد الأمراض الحيوانية في المملكة وتقييم أثارها وإعداد التقارير حول أوضاع صحة الحيوان.
- إعداد البرامج التنفيذية لمكافحة الأمراض الوبائية والسارية ومتابعة تنفيذها.
- توفير المادة العلمية الإرشادية في مجال صحة الحيوان.
- تحديد مواصفات اللقاحات البيطرية اللازمة للسيطرة على الأمراض الوبائية



قسم الحجر البيطري

المهام

١. إعداد التعليمات والتشريعات التي تهدف إلى رفع كفاءة الحجر البيطري وتنظيم أعمال المحاجر ومتابعة تنفيذها.
٢. الإشراف الفني على جميع المحاجر البيطرية الحكومية والخاصة وترخيصها وتجديد الترخيص.
٣. إعداد التعليمات والاشتراطات الصحية التي تنظم حركة الحيوانات من وإلى المناطق الحرة ومتابعة حالتها الصحية وتقييم مخاطر الاستيراد للحيوانات الحية.
٤. إعداد التعليمات التي تنظم إجراءات الحجر البيطري للمنتجات المستوردة والمصدرة والترانزيت.
٥. إعداد التعليمات التي تنظم إجراءات الحجر البيطري وانتقال المنتجات الحيوانية بهدف منع انتقال الأمراض من منطقة لأخرى داخل المملكة.
٦. التنسيق مع المديرية المعنية في المركز والمحافظات لضمان سلامة تطبيق هذه الإجراءات.
٧. إصدار الشهادات الصحية البيطرية للحيوانات والمنتجات الحيوانية المصدرة.
٨. إصدار كتب حجر الحيوانات الحية المختلفة بعد إجراء الكشف وإصدار كتب فك حجر الحيوانات المختلفة بعد إجراء الفحوصات المطلوبة.
٩. سحب عينات دم للخيل للفحص لغايات التصدير حسب اشتراطات الدولة المستوردة.
١٠. تدقيق فحوصات الدم للخيل المستوردة.
١١. وضع شروط تراخيص المحاجر للحيوانات المختلفة و كذلك تشكيل اللجان للكشف على المحاجر و ترخيصها.
١٢. التحضير للجنة صحة الحيوان وتحديد المواضيع المطلوب دراستها.
١٣. تدقيق البيانات الجمركية الخاصة بالحيوانات الاليفة والخيل والاسماك الطازجة.
١٤. وضع الاشتراطات الصحية الخاصة بالحيوانات الحية المختلفة والمنتجات الحيوانية المختلفة بناء على الوضع الصحي للدولة المصدرة وحسب تعليمات المنظمة العالمية للصحة الحيوانية.
١٥. تعليق الاستيراد من الدول التي تظهر فيها امراض ضمن قائمة الامراض الواجب الإبلاغ عنها الواردة في كود المنظمة العالمية للصحة الحيوانية.
١٦. رفع تعليق الاستيراد حسب الوضع الصحي وتعديل الاشتراطات بناء على ذلك.
١٧. اعتماد شهادات صحية مع الدول المصدرة والمستوردة واعتماد بروتوكول محدد.
١٨. وضع التعليمات الخاصة بالرفق بالحيوان.



قسم صحة الدواجن

المهام:

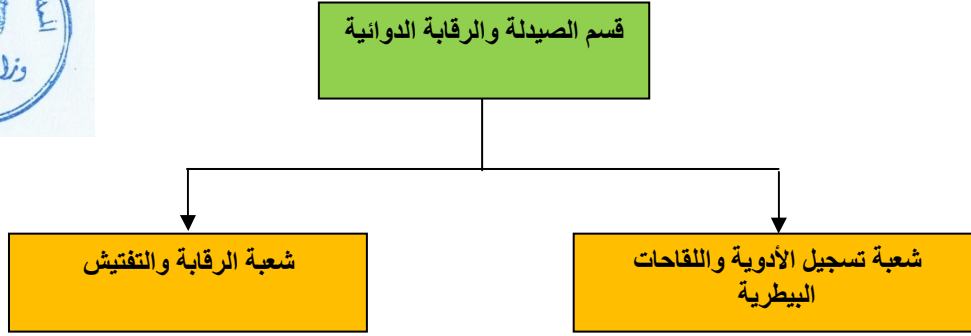
١. المشاركة بإعداد التعليمات والقرارات المنظمة لإقامة مزارع الدواجن والمفرخات ومسالخ الدواجن ومتابعة تنفيذها.
٢. وضع الشروط الفنية الصحية لمفرخات ومزارع الدواجن والمسالخ بغرض مكافحة لأمراض ومتابعة تنفيذها.
٣. إعداد التعليمات والقرارات والاشتراطات الصحية للطيور ومنتجاتها المصدرة والمستوردة.
٤. المشاركة مع الجهات ذات العلاقة في وضع المواصفات الفنية والقياسية للدواجن ومنتجاتها.
٥. تنفيذ البرامج اللازمة لاستقصاء أمراض الدواجن وأساليب مكافحتها والسيطرة عليها بالتعاون مع المديرية ذات العلاقة.
٦. إبداء الرأي الفني في تحديد أنواع لقاحات الدواجن المسموح باستخدامها.
٧. إصدار الشهادات الصحية للدواجن ومنتجاتها.
٨. توفير المادة العلمية لإعداد النشرات الإرشادية المتعلقة بصحة الدواجن.
٩. المشاركة في تشخيص أمراض الدواجن مع الجهات ذات العلاقة.
١٠. تزويد مديريات الزراعة بالمعلومات المتعلقة بانتشار أمراض الدواجن وأساليب مكافحتها والسيطرة عليها.



قسم المسالخ.

المهام:

- ١- الاشراف على توثيق المعلومات المتعلقة باعمال المسالخ وانشاء قاعدة معلومات متخصصة بهذا الشأن.
- ٢- متابعة الجزارين في الاسواق من قبل الاطباء البيطريين بعد الانتهاء من الذبح للحد من عملية الذبح العشوائي.
- ٣- المساهمة في تطبيق نظام HACCP ونظام ISO في المسالخ مع الجهات المعنية.
- ٤- تفعيل نظام التبليغ الفوري عن الحالات الطارئة للأمراض البوائية والمعدية والمسجلة في المسالخ.
- ٥- عقد دورات تدريبية في مجال فحص اللحوم.
- ٦- التنسيق مع الاقسام الاخرى في المديرية لتشخيص ومتابعة الحد من والسيطرة على الامراض الحيوانية والامراض المشتركة بالمسالخ.
- ٧- المشاركة في لجنة تطوير المسالخ العليا
- ٨- مراقبة محلات القصابين في المحافظات
- ٩- تنظيم تقارير شهرية وسنوية باعداد الذبائح
- ١٠- استقبال البلاغات الواردة من المسالخ الحكومية والخاصة للأمراض البوائية
- ١١- اعتماد المسالخ في الدول التي يتم الاستيراد منها.



قسم الصيدلة والرقابة الدوائية.

المهام:

١. تحديد احتياجات مديريات الزراعة من الأدوية واللقاحات والمستلزمات والأجهزة والكيماويات ووضع مواصفاتها وبرامج الخاصة بتوزيعها.
٢. إعداد التعليمات والقرارات التي تنظم عمليات إنتاج واستيراد وتصدير وتداول المستحضرات الحياتية البيطرية وموادها الخام ومتابعة تنفيذها.
٣. إصدار شهادات التسجيل للمستحضرات الحياتية البيطرية وإجازة تداولها.
٤. الترخيص لمصانع الأدوية والمختبرات والعيادات والمكاتب الاستشارية البيطرية.
٥. تزويد مديريات الزراعة بقوائم المستحضرات الحياتية البيطرية المسجلة والملغاة وطرق استخدامها.
٦. إصدار رخص مزاوله المهنة للأطباء البيطريين.
٧. الرقابة على المستحضرات الدوائية المتداولة في الأسواق.

ويتفرع منها الشعب التالية:

٥.١ شعبة تسجيل الأدوية واللقاحات البيطرية

المهام:

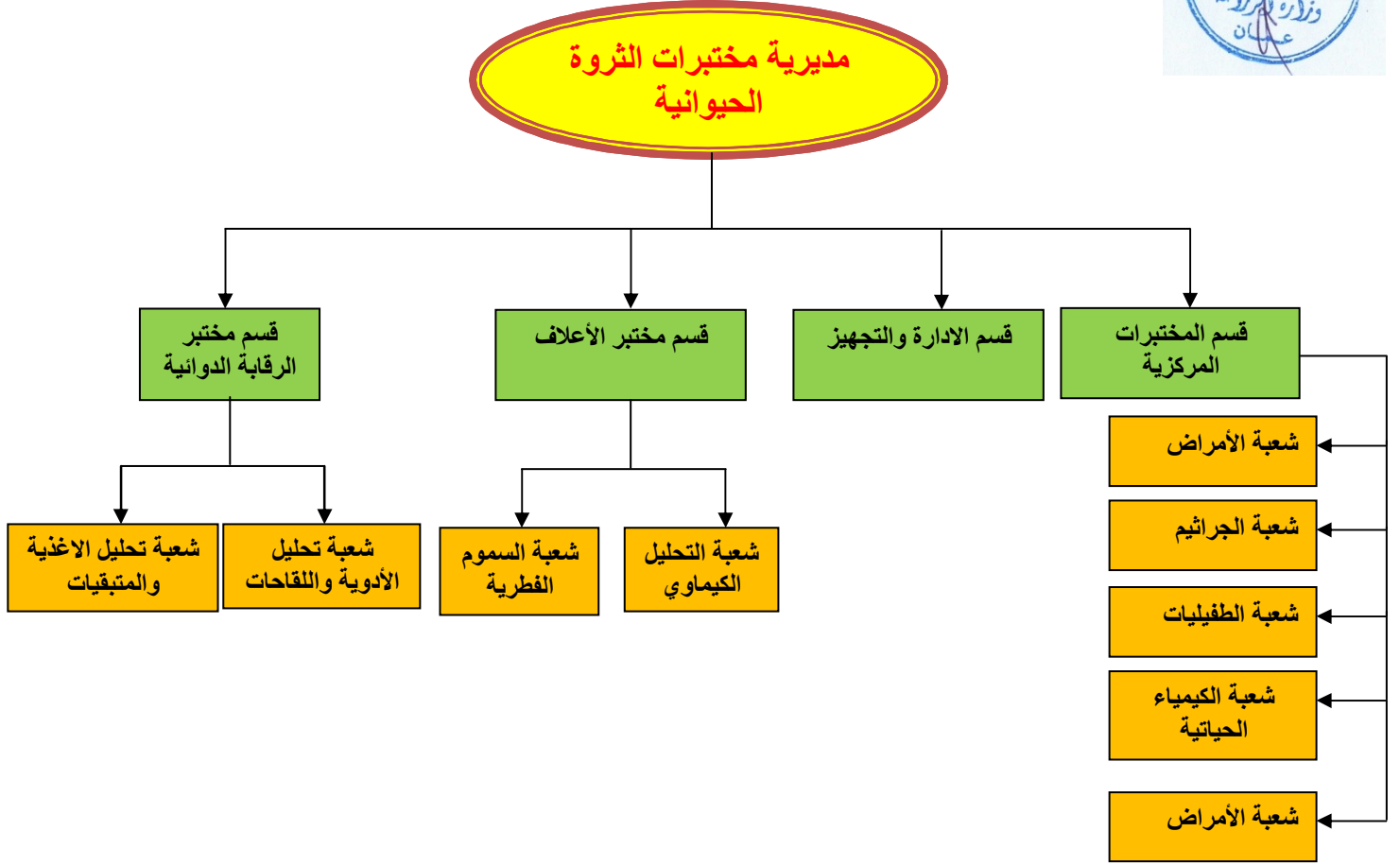
- تحديد احتياجات مديريات الزراعة من الأدوية واللقاحات والمستلزمات والأجهزة والكيماويات ووضع مواصفاتها وبرامج الخاصة بتوزيعها.
- إعداد التعليمات والقرارات التي تنظم عمليات إنتاج واستيراد وتصدير وتداول المستحضرات الحياتية البيطرية وموادها الخام ومتابعة تنفيذها.
- إصدار شهادات التسجيل للمستحضرات الحياتية البيطرية وإجازة تداولها.



٥.٢ شعبة الرقابة والتفتيش

المهام:

- الرقابة على المستحضرات الدوائية المتداولة في الأسواق.
- التفتيش الدوري على مصانع الأدوية والمختبرات والعيادات والمكاتب الاستشارية البيطرية.
- اية مهام اخرى يتم تكليفهم بها.



أ- المهام:

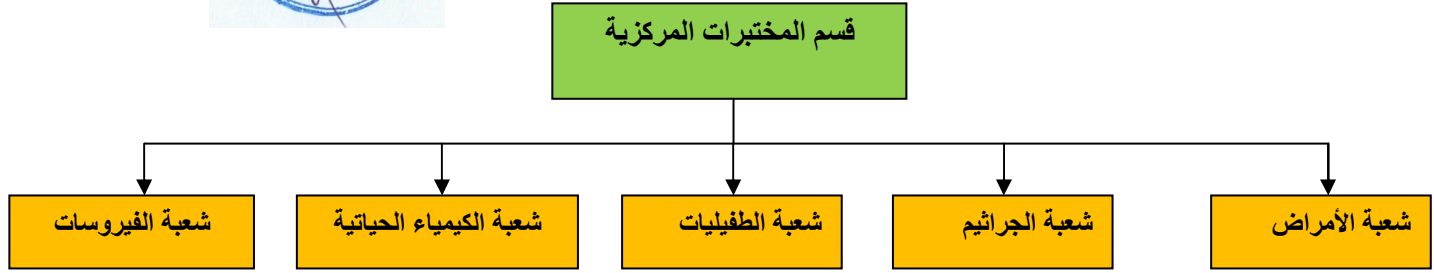
- تطوير عمل المختبرات لتحسين قدرتها على تشخيص الأمراض والأوبئة والمطاعيم المستوردة والمتداولة في وقت مناسب.
- تحديد التعليمات الفنية لطرق أخذ ونقل العينات المرضية والاستقصائية وعينات الأعلاف .
- إجراء الفحوصات اللازمة على اللقاحات البيطرية المنتجة محليا والمستوردة والمصدرة.
- فحص الأغذية ومتبقيات الأدوية في المواد الغذائية من اصل حيواني.
- إجراء التحاليل للمستحضرات لغايات تسجيلها وتداولها لبيان مدى مطابقتها للنشرات الخاصة بها.
- إجراء الفحوصات اللازمة على اللقاحات البيطرية المنتجة محليا والمصدرة والمستوردة ومطابقتها للمواصفات المعتمدة.
- إجراء الفحوصات اللازمة بمختلف أنواعها لتشخيص الأمراض الحيوانية وأمراض الدواجن.
- القيام بالأبحاث والدراسات العلمية بالتنسيق مع قسم الصحة الحيوانية والجهات البحثية الاخرى.

- فحص مكونات الأعلاف المستوردة والمنتجة محليا ومدى مطابقتها للمواصفات وصلاحيتها للاستهلاك الحيواني .
- اقتراح البرامج التدريبية لرفع كفاءة العاملين في المختبرات وتدريب الطلاب وموظفي الوزارات والمؤسسات الاخرى على عمل المختبرات وطرق التحليل
- إدامة عمل المختبرات وتزويدها بالأجهزة واللوازم والمواد الكيماوية والبيولوجية ومتابعة توفيرها.
- المشاركة في اللجان الفنية ذات العلاقة بعمل المديرية.
- تقديم الدعم الفني للمختبرات في مديريات زراعة المحافظات.





ب- يتبع المديرية الأقسام والشعب التالية والتي تنفذ المهام المناطة بالمديرية:



قسم المختبرات المركزية

المهام:

- الإشراف على الشعب المختصة ومتابعة التقارير للأمراض الحيوانية وأمراض الدواجن
- تقديم الدعم الفني للمختبرات في مديريات الزراعة
- المشاركة في اللجان المختصة في البحث العلمي مع قسم الصحة الحيوانية والجهات الأخرى

١.١ شعبة الأمراض

المهام:

- تسجيل الحالات الواردة من حيوانات وطيور حية و نافقة و عينات الدم و المصل و البراز و المسحات و البيض في نماذج خاصة
- تشريح الحيوانات و الطيور و جمع العينات المرسله من الدم و المصل و المسحات و البيض
- اصدار النتائج و تشخيص المرض و ابلاغ الجهات المعنية لاتخاذ الاجراءات المناسبة
- حقن الحيوانات المخبرية و اجراء فحص الكفاءة للقاحات البيطرية

١.٢ شعبة الجراثيم

المهام:

- تشخيص الامراض الجرثومية في الحيوانات و الطيور.

١.٣ شعبة الطفيليات

المهام:

- فحص الديدان و الطفيليات الداخلية و الخارجية و طفيليات الدم في الحيوانات و الطيور و الاسماك
- تشخيص امراض الحيوانات و الطيور و الاسماك

١.٤ شعبة الكيمياء الحياتية



المهام:

- تشخيص الامراض الايضية
- الكشف عن المتبقيات العضوية و الفسفورية
- الرقابة على امراض الخيول

١.٥ شعبة الفيروسات

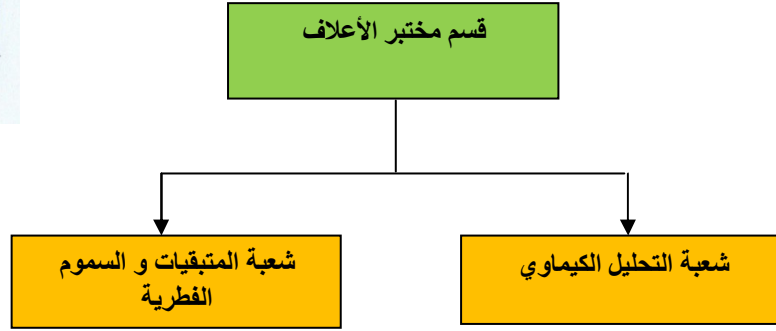
المهام:

- تشخيص الامراض الفيروسية والرقابية
- تتبع مستوى الاجسام المناعية عند الحيوانات و الطيور
- التأكد من كفاءة المختبر والعاملين ضمن ١٢ مختبر عالمياً

قسم الادارة والتجهيز

المهام:

- توفير احتياجات المختبرات من الأجهزة والمواد الكيماوية والبيولوجية ومنظومات الفحص .
- تأمين مستلزمات العمل للمراكز والمختبرات في مديريات زراعة .
- تأمين مستلزمات السلامة العامة للأجهزة والمواد الكيماوية واجهزة الفحص .



قسم مختبر الأعلاف

المهام:

١. اجراء الفحوصات اللازمة على الاعلاف المحلية والمستوردة والمصدرة.
٢. الاشراف على عملية نتائج الفحوصات اللازمة وتسجيلها في السجلات.
٣. المشاركة مع الجهات المختصة في دراسة المواصفات الخاصة بالمواد العلفية.
٤. حصر المعوقات والعمل على معالجتها وإعداد التقارير عن انجازات القسم .
٥. إعداد الخطة السنوية للشعبة وتقديم التقارير الفورية والدورية .
٦. الإشراف على مستوى أداء العاملين وتقييمه والعمل على تمميتهم باستمرار .
٧. تقديم الخدمات الزراعية الفنية للمزارعين في المنطقة .

ويتفرع منها الشعب التالية:

٢.١ شعبة التحليل الكيماوي

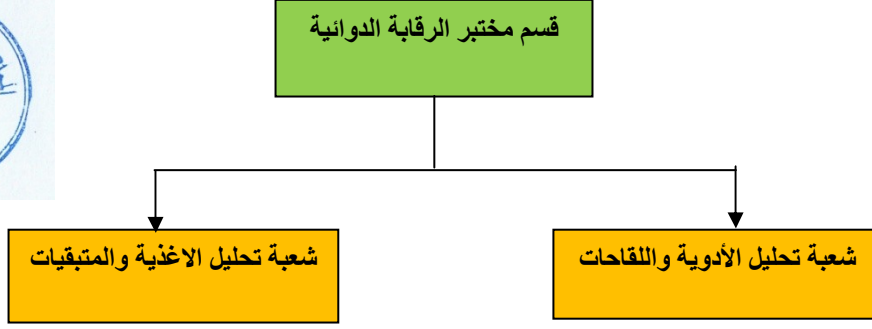
المهام:

- اجراء التحاليل الكيماوية و الظاهرية على الاعلاف

٢.٢ شعبة المتبقيات و السموم الفطرية

المهام:

- الكشف عن السموم في الاعلاف



قسم مختبر الرقابة الدوائية

المهام:

١. إجراء الفحوصات اللازمة على اللقاحات البيطرية والادوية المصدرة والمستوردة والمنتجة محليا وبيان مدى مطابقتها للمواصفات المحلية .
٢. الإشراف على عملية نتائج الفحوصات اللازمة وتسجيلها في السجلات .
٣. الإشراف على إجراء عملية فحص متبقيات الأدوية في المواد الغذائية من أصل حيواني .
٤. الإشراف على إجراء تحليل المستحضرات الأخرى لغاية تسجيلها ووفقاً للأنظمة والتعليمات الخاصة بذلك .

ويتفرع منها الشعب التالية:

٣.١ شعبة تحليل الأدوية واللقاحات

المهام:

- الفحص الفيزيائي و الكيمائي للأدوية و المطهرات و الاضافات العلفية العلاجية
- الرقابة على الادوية المحلية و المستورده

٣.٢ شعبة تحليل الاغذية والمنتجات

المهام:

- الفحص البكتيري للأغذية المجمدة و المبردة و المصنعة و اعلاف الحيوانات
- الرقابة على الاغذية المصدرة و على الاعلاف المستوردة و المتواجدة في السوق
- اصدار شهادة خلو امراض لاغراض التصدير
- الرقابة على اللقاحات المستوردة لخلوها من التلوث البكتيري و الفطري