

بسم الله الرحمن الرحيم

أهم المؤشرات الإقتصادية التي تساهم بها وزارة الزراعة

الرقم	المؤشر	القيمة لعام ٢٠٠٩	القيمة لعام ٢٠١٠
١.	مساهمة القطاع الزراعي في الناتج المحلي الإجمالي بالأسعار الجارية	٢.٥%	٢.٦%
٢.	مساهمة القطاع الزراعي في الناتج المحلي الإجمالي بالأسعار الثابتة	٣.٥%	٣.٦٧%
٣.	القوى العاملة الزراعية (ألف)	١٢٤ (العمالة الكلية)	٢٥.٠١١ (العمالة الأردنية)
٤.	القروض من مؤسسة الإقراض الزراعي (ألف دينار)	٢٧,٠٠٠	٢٥,٣٠٠
٥.	المساحة المزروعة فعلا (ألف دونم)	٢,٧٣٠.٠٠٠	١,٧٧٨.٧٢٦
٦.	المساحة المزروعة بالخضار (الف دونم)	٤٧١	٢١٠,٢٧٢
٧.	المساحة المزروعة بالمحاصيل الحقلية (الف دونم)	٤٣٨	
٨.	المساحة المزروعة بالأشجار المثمرة (الف دونم)	١,٨٢٠.٤	
٩.	المساحة المزروعة بالزيتون (الف دونم)	١,٢٩٤	١,٢٥٧.١٥٠
١٠.	المساحة المزروعة للبيوت البلاستيكية (الف دونم)	٣٣	
١١.	إجمالي الصادرات الزراعية (مليون دينار)	٥٨٢	٦١٤,١٢١
١٢.	إجمالي المستوردات الزراعية (مليون دينار)	١,٧٦٢	١,٥٤١.١٨٢
١٣.	إجمالي الواردات الغذائية (مليون دينار)		١,٧٣٢.٣٢
١٤.	نسبة الصادرات الزراعية الى الصادرات الكلية	١٦%	١٤.٥٧%
١٥.	نسبة الواردات الزراعية الى الواردات الكلية	١٧.٦%	١٤.٢٢%

المصدر: أولية

وزارة الزراعة، مديرية المعلومات، ٢٠١٠

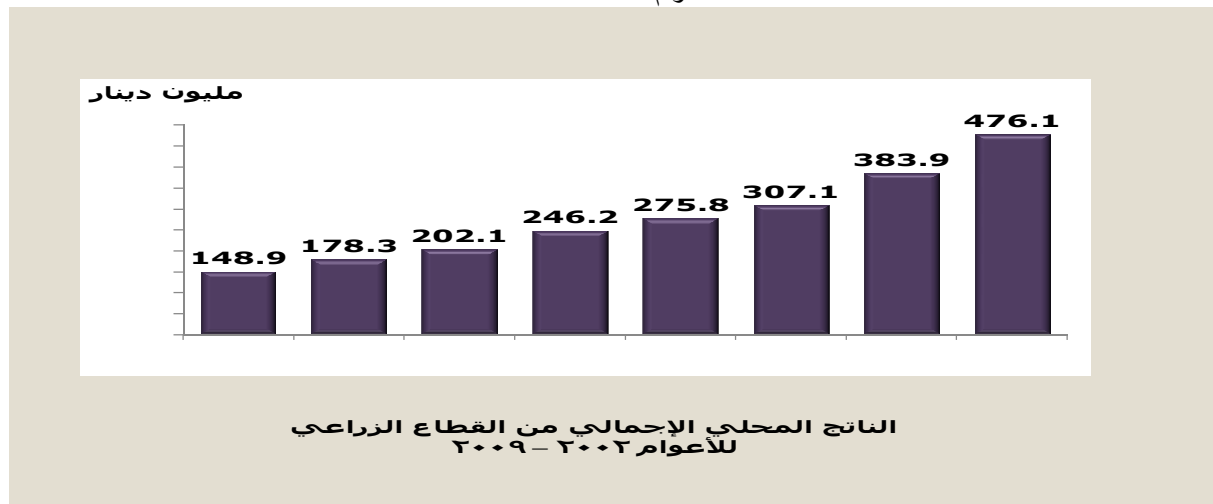
نشرة البنك المركزي الأردني، ٢٠١٠

دائرة الإحصاءات العامة، ٢٠١٠

وزارة العمل، ٢٠١٠

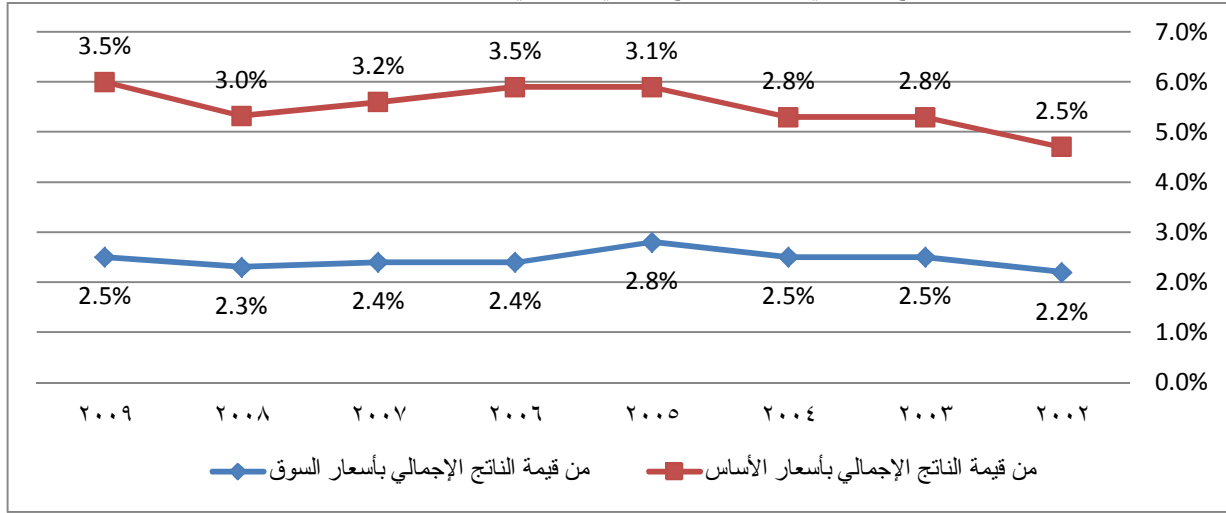
- يعاني قطاع الزراعة من نقص القوى العاملة المحلية ويعتمد بشكل كبير على العمالة الوافدة لتغطية احتياجاته وذلك نظرا لعزوف الأردنيين عن العمل في القطاع الزراعي بالرغم من ارتفاع معدلات البطالة بين المواطنين وخاصة في الأغوار حيث مناطق الإنتاج الزراعي الرئيسية في الأردن إذ تصل نسبة البطالة في هذه المناطق (٢٣-٣٨)%.
- تطور قيمة الإنتاج الزراعي ومساهمة القطاع في الناتج المحلي الإجمالي:-

شكل رقم (١)

الناتج المحلي الإجمالي من القطاع الزراعي
للأعوام ٢٠٠٢-٢٠٠٩

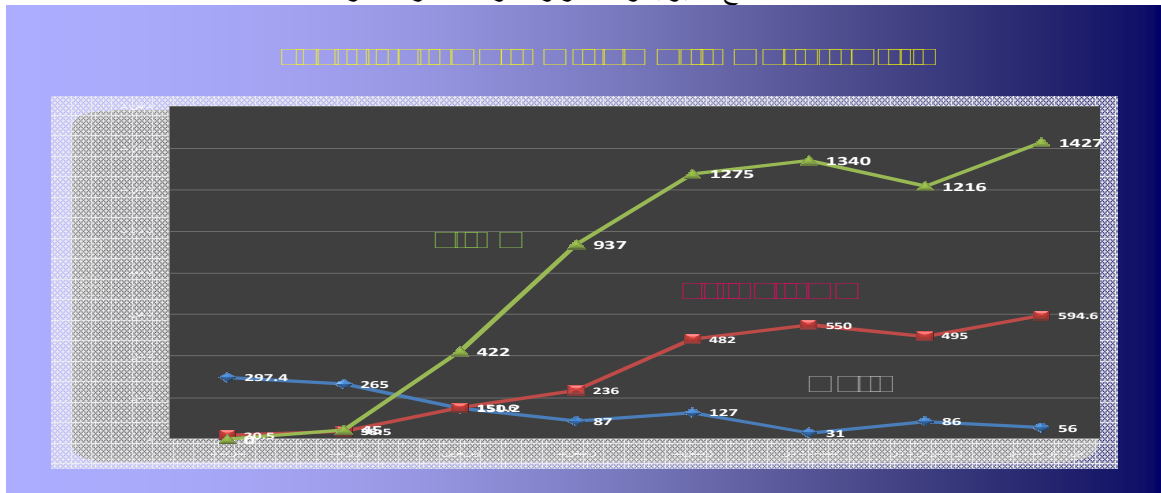
- أظهرت نتائج التقديرات الربعية لمؤشرات الناتج المحلي الإجمالي مساهمة القطاع الزراعي فيه حيث يلاحظ أن قيمة الناتج المحلي الإجمالي للقطاع الزراعي بالأسعار الثابتة للأربع الثلثة الأولى من عام ٢٠٠٨ يكاد يكون مقاربا لما كان عليه للفترة ذاتها من عام ٢٠٠٧، إلا أنه كان أكبر بالأسعار الجارية نتيجة التضخم الذي حدث في عام ٢٠٠٨، والازدياد الملحوظ في عام ٢٠٠٩

شكل رقم (٢)
مساهمة القطاع الزراعي من قيمة الناتج المحلي الإجمالي خلال الفترة ٢٠٠٢ - ٢٠٠٩



- مساهمة القطاع الزراعي في التنمية الاجتماعية:
- يشكل القطاع الزراعي مصدر دخل لحوالي ١٥% من سكان الريف والبادية.
- العدد الإجمالي للعمالة الزراعية* (١٢٤) ألف عامل (١١,٢% من إجمالي القوى العاملة).
- ويشكل القطاع الزراعي مصدر دخل لحوالي ١٥% من سكان الريف والبادية الذين يقدر عددهم بحوالي (١,١) مليون نسمة. ويوفر القطاع حوالي (١٢٤) ألف فرصة عمل وبما نسبته (١١,٢)% من إجمالي فرص العمل في مختلف القطاعات في المملكة. كما ويبلغ عدد العمالة الأردنية في القطاع الزراعي ٣٤ ألف عامل.
- وفي مجال الاستثمار، بلغ إجمالي عدد الشركات المسجلة لدى وزارة الصناعة والتجارة في عام ٢٠٠٩ (٧٧٤٩) شركة وبحجم رأس مال إجمالي قدر بنحو (٥١٧.٢٨) مليون دينار أردني، منها (٥٩٣٠) شركة زراعية برأس مال مجموعه (١٦١.٦) مليون دينار أردني.
- المحاصيل الحقلية:

شكل رقم (٣)
انتاج الحبوب والخضراوات و الأشجار المثمرة



جدول رقم (٢)

المساحة المزروعة وإنتاج المحاصيل الحقلية في الأردن لعامي ٢٠٠٨ و ٢٠٠٩
(المساحة: ألف دونم، الإنتاج: ألف طن)

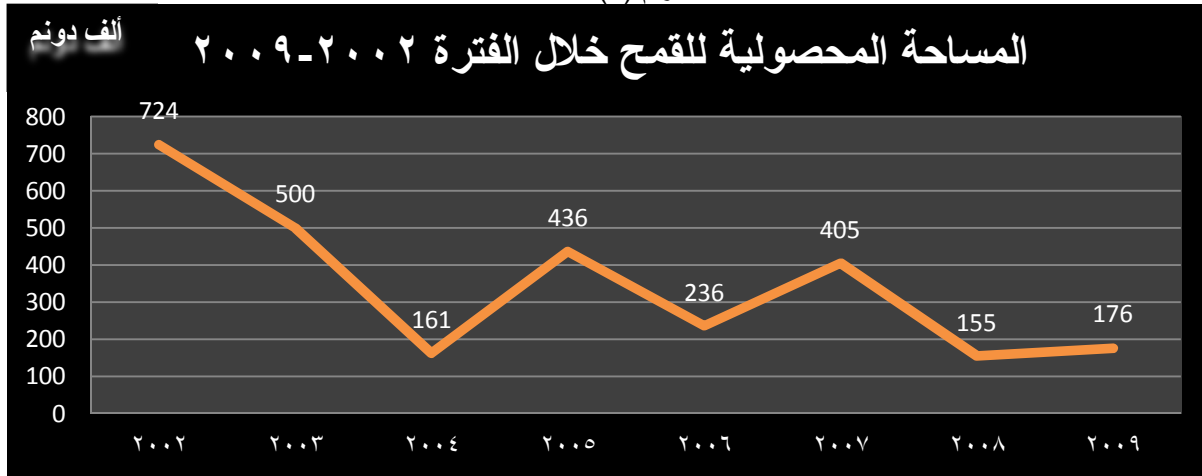
المحصول	٢٠٠٨		٢٠٠٩	
	المساحة	الإنتاج	المساحة	الإنتاج
قمح	154.7	7.6	175.6	20.3
شعير	98.4	6.9	202.4	17.8
عدس	6.8	0.3	4.1	0.4
حمص	17.60	1.32	23.48	1.64
دخان هيشي	٠.٤	٨.٠	٠.٧	١٤.٩
بيقيا وكرسنة	٩.٧٨	٦.٥٥	٢٤.٧٦	١.٣١
أخرى			17430	606
المجموع				

المصدر: نتائج للتعداد الزراعي / ٢٠٠٩ - دائرة الإحصاءات العامة
وأرقام أولية من وزارة الزراعة

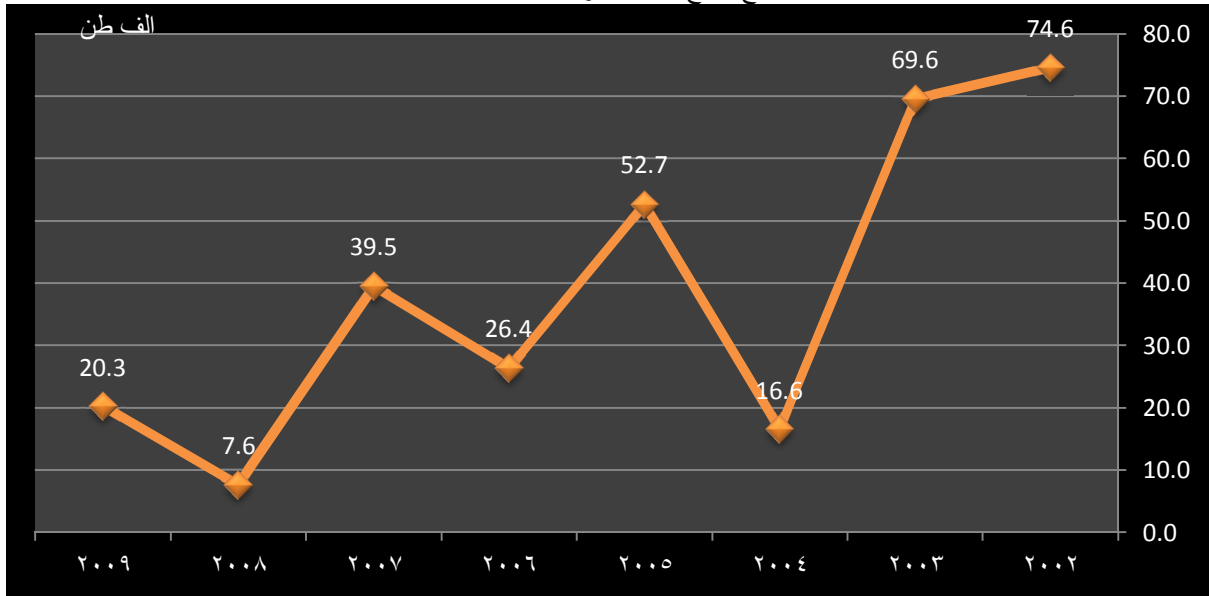
• القمح:

يسهم الإنتاج المحلي من القمح والذي يسود زراعته بشكل رئيسي في المناطق المطرية (معدل أمطار تزيد عن ٢٥٠ ملم/السنة) بتوفير ما نسبته (٦%) فقط من الاحتياجات المحلية، ويقدر معدل الإنتاج السنوي من محصول القمح نحو (٣٨.٤) طن (٢٠٠٢-٢٠٠٩)، ونتيجة لارتباط هذه الزراعات بالمواسم المطرية المتذبذبة والازدياد المستمر في أسعار مستلزمات الإنتاج الزراعي فقد تراجعت المساحات المزروعة بهذا المحصول من (٧٢,٤) ألف هكتار في عام ٢٠٠٢ إلى (١٧,٦) ألف هكتار في عام ٢٠٠٩. الأمر الذي أدى إلى تناقص في الكميات المنتجة من هذا المحصول من (٧٥) ألف طن إلى (٢٠) ألف طن خلال نفس الفترة.

شكل رقم (٤)

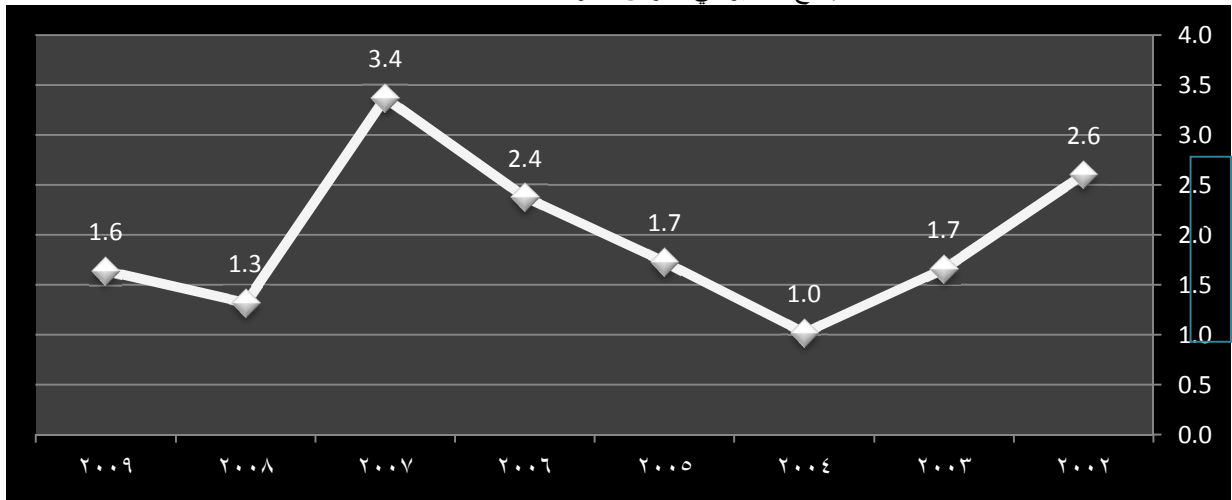


شكل رقم (٥)
انتاج القمح خلال الفترة ٢٠٠٩-٢٠٠٢



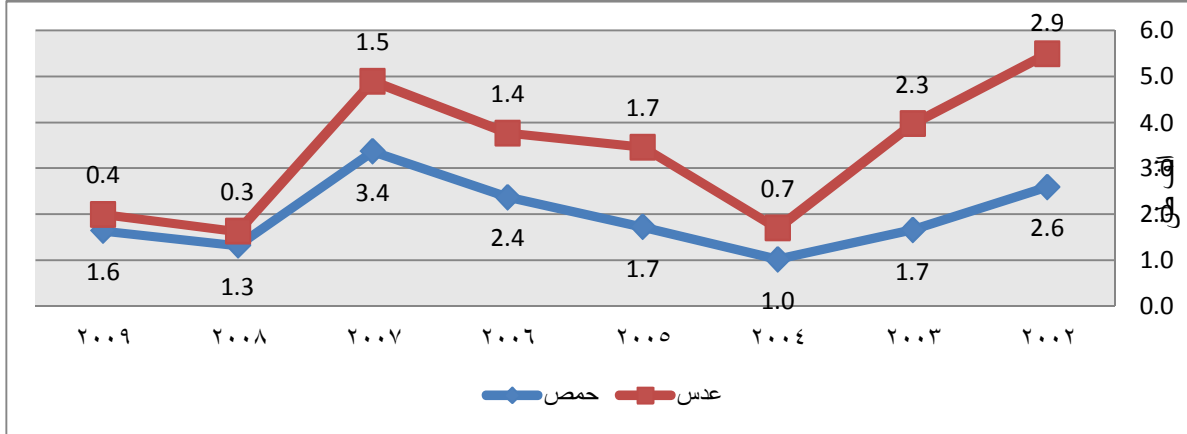
● الشعير
كما هو الحال بالنسبة للقمح، فقد تراجع الإنتاج من الشعير من (٦٣) ألف طن إلى (١٨) ألف طن، كما تراجعت المساحة المزروعة بهذا المحصول بما مقداره (٦,٩) ألف هكتار في عام ٢٠٠٩ بالنسبة للمعدل والبالغ حوالي (٣٦,٨) ألف هكتار.

شكل رقم (٦)
إنتاج الشعير في الأردن للفترة ٢٠٠٩-٢٠٠٢



● العدس والحمص:
نسبة الاكتفاء الذاتي لمحصولي العدس والحمص تقدر بحوالي (١٢)% و (٦)% لكل من هذين المحصولين على التوالي، أما معدل الإنتاج فقد بلغ (١,٤) ألف طن للعدس و (٢,٠) ألف طن للحمص. وكما هو مبين في الشكل التالي فقد انخفض الإنتاج المحلي من مادة الحمص في عام ٢٠٠٩ بمقدار ١ ألف طن مقارنة مع عام ٢٠٠٢. مع الإشارة إلى إنتاج هذه المحاصيل يسود في المناطق المطرية.

إنتاج محصولي العدس والحمص في الأردن للفترة ٢٠٠٢-٢٠٠٩



• الأعلاف

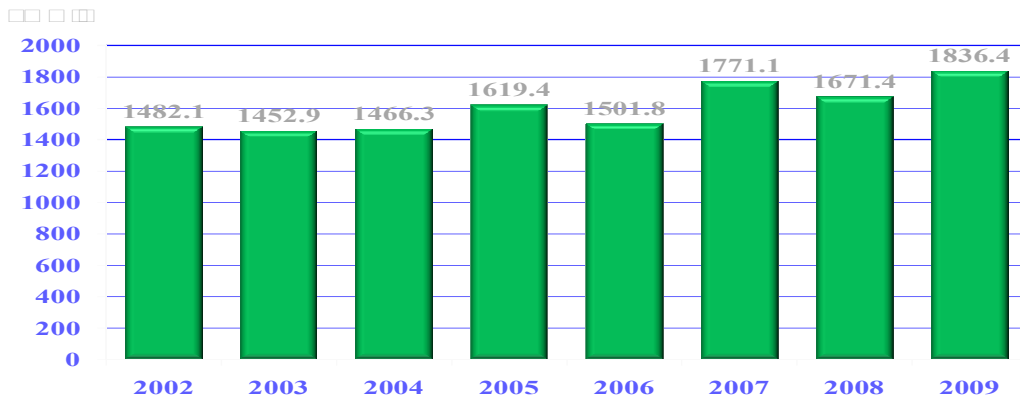
يقدر معدل الإنتاج المحلي من مختلف الأعلاف (شعير، ذرة، تين، نخالة، أعلاف خضراء، كرسنه وبيقيا) نحو (٢٦٨) ألف طن، مقابل (١,٣) مليون طن يتم استيرادها سنوياً، أي أن الإنتاج المحلي يساهم بما نسبته (١٧%) من مجمل الاحتياجات من هذه الأعلاف.

تلعب المراعي الطبيعية في الأردن وما تنتجه من كلاً دوراً مهماً في تغطية الاحتياجات الغذائية للثروة الحيوانية. فالرغم من التدهور الذي تعرضت له على مدى العقود الماضية، لا تزال أراضي المراعي هي الركيزة الأساسية لغذاء الحيوانات الرعوية. حيث تسهم في تغطية الاحتياجات الغذائية لمدة تتراوح ما بين ٢ - ٣ شهور بدون تغذية تكميلية، أو ما يعادل ٣٠% من احتياجاتها الغذائية. وترتبط إنتاجية أراضي المراعي بالأمطار والطبوغرافيا والتربة. حيث تم تقدير إنتاجية الدونم من الوحدات الغذائية ب ٤ كغم من الأعلاف الجافة/الدونم في المناطق التي تتراوح نسبة الأمطار فيها بين ١٠٠ - ٢٠٠ ملم سنوياً، و ١٠ كغم من الأعلاف الجافة في المناطق التي تزيد أمطارها عن ٢٠٠ ملم. إلا أنه يجب ملاحظة التفاوت الكبير في معدلات سقوط الأمطار من سنة إلى أخرى.

• الخضراوات

تقدر نسبة الاكتفاء الذاتي لمختلف محاصيل الخضار حوالي (١٣٠) %، وبلغ معدل الإنتاج من هذه المحاصيل خلال الفترة (٢٠٠٢-٢٠٠٩) نحو (١.٦) مليون طن، كما بلغ المتاح منها للاستهلاك المحلي (٩٧٠) ألف طن، في حين تصدر الكميات المتبقية بالإضافة إلى استخدام جزء منها في التصنيع الزراعي وخاصة محصول البندورة. كما يتم استيراد كميات محددة من بعض المحاصيل وخاصة البطاطا والبصل والبطيخ.

شكل رقم (٨)



ر ذ ذ ر - س ذ ذ ر

جدول رقم (٣)

مساحة وإنتاج الخضراوات في الأردن لعامي ٢٠٠٨/٢٠٠٩

(المساحة: ألف دونم، الإنتاج: ألف طن)

المحصول	٢٠٠٨		٢٠٠٩	
	المساحة	الإنتاج	المساحة	الإنتاج
بنوره	١٤٦.١	٧٣٥.٣	١٤٨.١	٧٩٣.٢
كوسا	٣١.١	٧٠.٣	٣١.٨	٧٥.٦
باندنجان	٣٥.٢	١٤٠.٧	٢٩.١	١١٦.٩
خيار	١٨.٢	١٤١.٤	١٩.٦	١٩٤.٢
بطاطا	٥٦.٧	١٨٩.١	٥٥.٧	٢٠٥.٧
ملفوف	١٤.٤	٣٧.٠	١٦.٢	٤٣.٤
زهرة	١٩.٧	٥٠.٧	٢٠.١	٤٩.٩
فلفل	١٨.٣	٤٠.١	١٨.٨	٤٤.٤
ثوم	٢.٧	٢.٩	١.٩	٢.١
فول اخضر	٨.٢	٧.٩	٩.٧	١٣.٧
فاصوليا	٦.٧	٨.٨	٧.١	٩.٣
بازيلا	١.٥	١.٠	١.٢	١.٠
لوبيا	٠.١	٠.٠	١.١	٣.٠
ملوخية	٤.٤	١١.٠	٢.٢	٤.٤
باميا	٧.٨	٤.٨	٩.٦	٥.٥
خس	٧.٩	١٢.٦	١٠.٤	١٧.٣
شمام	١٠.٣	٢٩.٣	١٠.٦	٢٩.٥
بطيخ	٢٣.٨	٨٣.٠	٢٧.٩	١٠٥.٧
سبانخ	٤.٣	٥.٤	٢.٥	٤.٦
بصل	٢٥.٦	٥٣.٧	٢٧.٢	٧٠.٣
جزر	٤.١	٨.٨	٥.٠	١٠.٥
أخرى	١٨.٨	٣٤.٩	٨.٨	٢٨.٤
المجموع	٤٦٩.٩	١٦٧١.٤	٤٧٠.٨	١٨٣٦.٤

• الأشجار المثمرة

جدول رقم (٤)
مساحة وإنتاج الأشجار المثمرة في الأردن لعامي ٢٠٠٨ و ٢٠٠٩
(المساحة: ألف دونم، الإنتاج: ألف طن)

المحصول	٢٠٠٨		٢٠٠٩	
	المساحة	الإنتاج	المساحة	الإنتاج
حمضيات	٦٣.٥	١٥٧.٥	٦٦.٢	١٧٣.٦
زيتون	١٠٧٤.١	١٣٨.٧	١٠٨٣.٠	٢٢١.٦
عنب	١٥٠.٩	٦٣.٣	١٥٢.٨	٨٨.٤
تين	١٨.٩	٨.٨	١٨.٨	٨.٨
دراق	٣٤.١	٣٣.٦	٣١.٢	٢٩.٨
خوخ وبرقوق	٢٣.٦	١٩.٧	٢٣.٨	١٨.٨
شمش	٢٥.٢	٢٦.٨	٢٦.٣	٢٧.٢
تقاح	٥٩.٠	٧١.٨	٥٩.٥	٧٧.٨
رمان	٩.٦	٩.٥	٩.١	٨.٠
موز	٢٠.٨	٨٠.٩	١٦.٧	٤٦.٣
أخرى	٥٧	٤٤.٤٩	٦٠	٤٦.٨٨
المجموع	١٥٣٦.٨	٦٥٢.٦	١٥٥٠.٣	٧٤٧.٢

المصدر: النتاج الأولي للتعداد الزراعي / ٢٠٠٩ - دائرة الإحصاءات العامة

• الزيتون: إنتاج الزيتون لموسم ٢٠٠٨/٢٠٠٩

شهد الأردن تطورا ملحوظا في مجال قطاع الزيتون، فقد ازدادت المساحة المستغلة بزراعة الزيتون من (٩٤,٥) ألف هكتار في عام (٢٠٠٢) الى (١٠٨) ألف هكتار في عام ٢٠٠٩، أي بزيادة قدرها (١٢) %، ونظرا لكون زراعة أشجار الزيتون تسود معظمها في المناطق المطرية فإن إنتاجيتها تتذبذب طبقا للأمطار السنوية، كما ويساهم الإنتاج المحلي في سد ما نسبته (٨٥) % من الاحتياجات المحلية من زيت لزيتون، حيث بلغ ما تم إنتاجه من مختلف هذه المحاصيل خلال عام ٢٠٠٩ نحو ٢٢٢ ألف طن ويتم عصر ٨٠ % من الإنتاج لزيت.

يزرع ٧٧ % من مساحة الزيتون في المناطق البعلية التي تزيد معدل أمطارها عن ٣٠٠ ملم سنويا. ويزرع الزيتون في المناطق البعلية في منطقتين رئيسيتين: الأولى هي المرتفعات التي يزيد معدل أمطارها عن ٤٠٠ ملم وهي المناطق الطبيعية لشجرة الزيتون حيث يعيش الزيتون فيها بعلا. والثانية هي المناطق التي ينخفض معدل أمطارها السنوي عن ٤٠٠ ملم ولا يقل عن ٣٠٠ ملم. وهي تنتشر في قرى غرب الرمثا ومشاريق إربد وحوض البقعة ومعظم سهول مادبا وسهول القصر والربة.

يقدر إنتاج المملكة من الزيتون في موسم ٢٠٠٩ بنحو (٢٢١.٥٨٨) ألف طن يتم تحويل نحو (٣٢.٧٣٩) ألف طن منها للتخليل كزيتون أخضر وأسود، والباقي للعصر لينتج حوالي (٣٦.٦٥١.٥) طن من زيت الزيتون. وبحسب كميات الإنتاج الفعلي للموسم ٢٠٠٩ فإن إنتاجنا لهذا الموسم من ثمار الزيتون يشكل (١٥٩.٧٧) % من إنتاج الموسم السابق وكذلك إنتاجنا من الزيت يشكل (١٩٨.٤٢) % من إنتاج الموسم السابق، ويعزى الانخفاض في الإنتاج إلى تدني معدلات كميات الأمطار التي هطلت في مختلف مناطق المملكة المزروعة بالزيتون عام ٢٠٠٨ حيث كانت معدلاتها وسوء توزيعها إضافة لتأثر أشجار الزيتون بموجات الحرارة العالية التي سادت المملكة خلال الموسم وخاصة ما كان أثناء مرحلة الإزهار وعقدها في المناطق البعلية.

جدول رقم (٦)

كميات إنتاج الزيتون وزيت الزيتون خلال الأعوام ٢٠٠٤ - ٢٠٠٩

السنة	الإنتاج من الزيتون/طن	الزيتون للكبيس/طن			الزيتون لاستخراج الزيت / طن			
		محلي	مستورد	صادر	للعصر	زيت ناتج	مستورد	صادر
٢٠٠٤	١٩٠٧٣٦	٢٩١٥٣	٣٨٧	١٨٧٤	١٦١٥٨٣	٦.٤	٢٥٥٠	٤٠٣٩٦
٢٠٠٥	١٤٢٠٧٨	٣٥٣٢٨	٠	٤٧١١.٠٨	١٠٦٧٥٠	٠	٢٧٣٧.١	٢٦٦٨٨
٢٠٠٦	٢٤٣٥٣١	٤٤٨٤٨	٥٠	٢٧٦٩	١٩٨٦٨٣	٠	٢٥١٣	٤٩٦٧١
٢٠٠٧	١٦٣٩٠٤	٣٢٢٣٨	٠	٩٨١٨.١	١٣١٦٦٦	٠	٢١٩٦.٠	٢٨١٨٣
٢٠٠٨	١٣٨٦٨٩	١٦٦٢٤	٠	٥٨٧٥.٧	١٢٢٠٦٥	١٦٨٠.٥	١٥٢٤.٩	٣٠٥١٦
٢٠٠٩	٢٢١٥٨٨	٣٢٧٣٩	٠	١١٩٧١	١٨٨٨٤٩	٥٣٥٧.١	١٥٠٣.٦	٤٧٢١٢

وزارة الزراعة، ٢٠٠٩



رددر - سددر

()

• الإنتاج الحيواني

يساهم قطاع الثروة الحيوانية بحوالي ٥٤% من اجمالي الناتج الزراعي، كما ويعتمد الأردن على منتجاته من لحوم الدواجن وبيض المائدة والتي يبلغ معدل نسب الاكتفاء الذاتي من هذه المنتجات حوالي (٨٥%) و (١٠١%) لكل منها على التوالي (معدل ٢٠٠٢-٢٠٠٩)، وهناك زيادة في الإنتاج المحلي من لحوم الدواجن والذي بلغ عام (٢٠٠٨) حوالي (١٣٤.٦) ألف طن مقارنة مع (١١٤) ألف طن عام ٢٠٠٢. اما بيض المائدة فيبلغ معدل ما تم إنتاجه حوالي (٨٧٥,٤) مليون بيضة وبلغ معدل المتاح للاستهلاك نحو (٨٥٣) مليون بيضة.

وبالنسبة للحوم الأبقار فقد بلغ معدل نسبة الاكتفاء الذاتي منها (١٧.٢) %، اما الإنتاج فقد ازداد من (٢,٩) ألف طن الى (٦.٣) ألف طن مساهمة بذلك، إضافة الكميات المستوردة والتي بلغ معدلها (٢٥,٣) ألف طن، الى زيادة الكميات المتاحة للاستهلاك من (٢٥,٤) ألف طن الى (٣٧) ألف طن.

معدل نسبة الاكتفاء من لحوم الأغنام ومشتقات الألبان بلغت (٤٣) % . وبلغ معدل الإنتاج المحلي من لحوم الأغنام والماعز (١٢,٨) ألف طن، بينما بلغت الكميات المستوردة من هذه اللحوم (١٤,٣) ألف طن. شكل رقم (١١)



سرين

رور

سرين

سرين

ذذذذ

رذذذ

• قطاع الدواجن
ما زال قطاع الدواجن في الأردن يحتل المرتبة الأولى بين قطاعات الثروة الحيوانية ، ويمثل قطاع الدواجن واحدا من أهم القطاعات الإنتاجية في مجال الزراعة، حيث قدر حجم الاستثمارات في هذا القطاع حوالي مليار دينار أردني ، ويزود قطاع الدواجن السوق المحلي بمعظم حاجته من منتجات الدواجن من لحوم وبيض المائدة حيث بلغ معدل استهلاك الفرد (٢٧.٥) كغم من اللحوم و(١٦٣) بيض مائدة . وقد استطاع هذا القطاع الوصول إلى تحقيق الاكتفاء الذاتي من بيض المائدة بنسبة ١٠٠% وأكثر من ٩٥% من لحوم الدواجن بل وتمكن من الوصول إلى الأسواق كمصدر لمنتجات الدواجن مع العلم بان طاقة مزارع الدواجن ما زالت تعمل بحوالي (٥٥-٦٠) % من طاقتها الإنتاجية فقط .
• مزارع الدجاج اللاحم:

بلغ عدد مزارع الدواجن اللحم (١٩٤٠) مزرعة بسعة إجمالية مقدارها (٢٦) مليون طير /دورة وطاقة إنتاجية نحو (١٦٦) ألف طن لحوم دواجن سنويا.

جدول رقم (١٠)

كميات منتجات الدواجن المنتجة محليا والمستوردة

السنة	لحوم دواجن/الف طن		بيض مائدة/مليون		اسماك /الف طن	
	انتاج	مستورد	انتاج	صادر	انتاج	مستورد
2004	114.0	11.8	888.5	12.1	0.928	19.4
2005	115.4	11.9	785.7	1.4	1.07	18.4
2006	144.8	16.9	863.1	9.7	1.08	20.1
2007	130.1	24.3	865.1	11.36	1.02	20.3
2008	134.6	41.9	975.4	50.10	1.04	27.4
2009	144.0	44.7	870.0	70.6	1.009	28.2

دائرة الإحصاءات العامة + التقرير السنوي لمديرية الإنتاج الحيواني ٢٠٠٩

• قطاع الأبقار و تربية الأغنام (الضأن والماعز)

جدول رقم (١١)

أعداد الضان والماعز والأبقار والجمال

السنة	ابقار			ضأن	ماعز /بالف راس			جمال
	هولندي	بلدي	مجموع		شامي	بلدي	مجموع	
٢٠٠٤	٦٤.٧٩	٤.٤٧	٦٩.٢٦	١٥٢٩.٠٩	٩.٥٧	٤٩١.٥٤	٥٠١.١١	١٣
٢٠٠٥	٦٣.٨٠	٣.٧٢	٦٧.٥٢	١٩٠١.١٦	٨.٤١	٥٠٧.٧٢	٥١٦.١٣	١٣
٢٠٠٦	٦٣.٢٢	٥.٨٨	٦٩.١٠	١٩٧١.٥٤	٢.١١	٤٧١.٦٤	٤٧٣.٧٥	١٣
٢٠٠٧	٧٦.٤٥	٤.٥٠	٨٠.٩٥	٢٢٥١.٤٥	٩.٣٠	٥٦٠.٠٨	٥٦٩.٣٨	١٣
٢٠٠٨	٧٦.٤٣	٣.٠٠	٧٩.٤٣	٢٢٥٢.٠٠	٥١.٦١	١٠٤٨.٣٩	١١٠٠	١٣
٢٠٠٩	٦٣.٣٥	٥.٤٤	٦٨.٧٨	٢٧٢٦.١٥	١١٤٥		١١٤٥	١٣

دائرة الإحصاءات العامة + التقرير السنوي لمديرية الإنتاج الحيواني ٢٠٠٩

جدول رقم (١٢)

إنتاج الضان والماعز والأبقار من الحليب واللحوم الحمراء

السنة	لحوم حمراء - الف طن				
	ضأن	ماعز	ابقار	جمال	المجموع
2004	6.8	3.1	2.9	0.280	13.0
2005	7.2	2.8	5.9	0.280	16.1
2006	7.8	1.8	6.68	0.286	14.2
2007	9.3	2.6	6.28	0.300	18.5
2008	17.4	5.1	6.28	0.350	29.2
2008	15.7	6.1	5.80	0.350	28.0

دائرة الإحصاءات العامة + التقرير السنوي لمديرية الإنتاج الحيواني ٢٠٠٩

جدول رقم (١٣)
كمية الحليب السائل المنتج في المملكة خلال الأعوام ٢٠٠٤-٢٠٠٩

حليب سائل - الف طن				
السنة	ضآن	ماعز	ابقار	المجموع
2004	31.2	22.5	168.9	222.6
2005	32.3	20.6	177.8	230.7
2006	40.1	21.2	208.2	269.5
2007	47.5	23.4	221.9	292.8
2008	53.2	45.1	270.0	368.4
2009	56.4	46.8	227.1	330.3

دائرة الإحصاءات العامة + التقرير السنوي لمديرية الإنتاج الحيواني ٢٠٠٩

• قطاع النحل:

جدول رقم (١٤)
إنتاج النحل في المملكة

السنة	خلايا		مجموع	الإنتاج	المستورد	المصدر
	حديثة	قديمة				
٢٠٠٤	٤٠٠٠٠	٠	٤٠٠٠٠	١٣٠	٤٩٧.٣	١.٤
٢٠٠٥	٤٠٠٠٠	٠	٤٠٠٠٠	١٥٠	٦٠٢.٣	١.٩
٢٠٠٦	٤٥٠٠٠	٠	٤٥٠٠٠	١٣٠	٦٦٦.٠	٢.٠
٢٠٠٧	٣٥٠٠٠	٠	٣٥٠٠٠	٢٠٠	٦٥٨.٦	٢.٠
٢٠٠٨	٤٠٠٠٠	٠	٤٠٠٠٠	٢٠٠	٧٧٤.٤	٢.٠٨
٢٠٠٩	٤٠٠٠٠	٠	٤٠٠٠٠	٢٠٠	٨٥٦.١	٢.٨

دائرة الإحصاءات العامة + التقرير السنوي لمديرية الإنتاج الحيواني ٢٠٠٩

• قطاع الأسماك:

في إطار التعاون ما بين وزارة الزراعة ومنظمة الأغذية والزراعة للأمم المتحدة (FAO) تم دراسة اتفاقية لشمول الأردن بمشروع إدارة الموارد البحرية في البحر الأحمر وهو مشروع إقليمي يضم (٦) دول بالإضافة للأردن تبلغ موازنته (٥.٤) مليون دولار أمريكي تقدم على شكل منحة من الصندوق الدولي للتنمية الزراعية والبنك الإسلامي للتنمية والصندوق العربي للتنمية الاقتصادية والاجتماعية في حين تكون مساهمة الأردن بتوفير البنية التحتية والكوادر الفنية والخدمات اللوجستية بقيمة (٦٤٣) ألف دولار ، وتقدر مدة العمل في المشروع (٥) سنوات.

كما أدخلت أمانة عمان الكبرى جهازاً جديداً للخدمة في دائرة صحة المجتمع لقياس درجة (طازجية) الأسماك في الأسواق باستخدام جهاز (توري ميتر) .

جدول رقم (١٧)

كميات الحبوب التي تم شرائها من المزارعين للمواسم ٢٠٠٩-٢٠٠٤

السنة	قمح			شعير			عدس			حمص			ببقيا بذار
	بذار	مواني	مجموع	بذار	علفي	مجموع	بذار	مواني	مجموع	بذار	مواني	مجموع	
2004	133	6486	6619	0	341	341	0	0	0	0	0	0	0
2005	2364	28870	31234	100.3	8431	8531.2	0	0	0	0	0	0	0
2006	940	11106	12046	374	1904	2278.2	0	0	0	0	0	0	0
2007	1411	15136	16547	1035	5198	6233.0	0	0	0	0	0	0	0
2008	73	150	223	150	296.2	446.2	0	0	0	0	0	0	0
2009	440	6340	6779	833	6048	6880.8	0	0	0	0	0	0	0

لمصدر: مديرية المعلومات والحاسوب

جدول رقم (١٨)

اسعار الحبوب التي تم شرائها من المزارعين للمواسم ٢٠٠٩-٢٠٠٤

السنة	قمح		شعير		عدس		حمص		ببقيا بذار
	بذار	مواني	بذار	علفي	بذار	مواني	بذار	مواني	
2004	200	200	0	123	0	0	0	0	0
2005	210	200	150	140	0	0	0	0	0
2006	210	200	160	150	0	0	0	0	0
2007	210	200	180	170	0	0	0	0	0
2008	450	400	380	330	0	0	0	0	0
2009	400	300	380	250	0	0	0	0	0

لمصدر: مديرية المعلومات والحاسوب

النشاط الإقراضي لعام ٢٠٠٨ و لعام ٢٠٠٩

بلغ إجمالي القروض الممنوحة للمزارعين خلال عام ٢٠٠٨ ما قيمته (٢٥) مليون دينار موزعة حسب مجالات الاستثمار الرئيسية الواردة في الجدول أدناه، تم صرفها من خلال فروع المؤسسة البالغ عددها (٢١) فرع منتشرة في كافة المحافظات. و بلغ إجمالي القروض الممنوحة للمزارعين خلال عام ٢٠٠٩ ما قيمته (٢٥) مليون دينار تنفذها المؤسسة من مواردها الذاتية، وذلك انسجاماً مع التوجيهات الملكية باعتبار ٢٠٠٩ هو عام الزراعة في الأردن

توزيع القروض الممنوحة عام ٢٠٠٨ و ٢٠٠٩ حسب مجالات الاستثمار الزراعي، جدول رقم (١٩)

البيان	٢٠٠٨		٢٠٠٩	
	قيمة القرض مليون دينار	%	قيمة القرض مليون دينار	%
١- مشروع الزراعات المحمية	٥	٢٠%	١٠	٤٠%
٢- مشروع اعمار واستغلال الأراضي الزراعية	١.٨	٧.٢%	٢	٨%
٣- مشروع تطوير وتنمية الثروة الحيوانية والدواجن والنحل	٦.٣	٢٥.٢%	٢	٨%
٤- الميكنة والتصنيع الزراعي	٣.٤	١٣.٦%	٢	٨%
٥- شراء مدخلات الإنتاج الزراعي	١.٥	٦%	٢	٨%
٦- برامج الإقراض الصغير	٧	٢٨%	٦	٢٤%
٧- المساهمة في رأس مال شركة التسويق الزراعي	٠	٠%	١	٤%
المجموع	٢٥	١٠٠%	٢٥	١٠٠%

جدول رقم (٢١)

مدخلات الإنتاج الزراعي المعفاة من الضريبة العامة على المبيعات الواردة بقرار مجلس الوزراء

الرقم	النوع	بند التعرفة الجمركية
أولاً: مدخلات الإنتاج النباتي:		
١	المبيدات الزراعية بما فيها: المبيدات الحشرية والفطرية، والنيماطود ومبيدات الأعشاب.	٣٨٠٨
٢	أغطية من البلاستيك للزراعة (شبكة للتضليل الزراعي) الملش الزراعي	٣٩٢٠, ٣٩١٧
٣	صواني التشتيل اللازمة للزراعة	٣٩٢٣
٤	أشجار ونباتات حية، وبصيلات وجذور وأزهار وأوراق ونباتات خضراء مقطوعة وما شابه	٠٦٠١, ٠٦٠٢
٥	الأثمار والبذور والنوى المعدة للبذار وان كانت ضمن عبوات خاصة	من الفصل ١٢
٦	عبوات تعبئة المنتوجات الزراعية	٣٩.٢٣, ٤٤.١٥
٧	هياكل بيوت البلاستيك الزراعي	٧٣٠٨.٩٠١
٨	جرارات زراعية	٨٧٠١
٩	آلات وأجهزة وأدوات مما يستعمل في الزراعة أو البستنة أو الحراج لتحضير وفلاحة التربة أو تربية الطيور الداجنة أو النحل	٨٤.٣٦
١٠	آلات وأجهزة، أدوات لجني وحصد ودرس المحاصيل الزراعية	٨٤.٣٣
ثانياً: مدخلات الإنتاج الحيواني		
١	بقايا نفايات صناعة الأغذية وأغذية محضرة للحيوانات	الفصل ٢٣
٢	مركزات الأعلاف	٢٣٠٩.٩٠١
٣	المواد الأولية التي تدخل في صناعة الأعلاف	تدخل في الفصل ٢٣
٤	البيض (التفريخ والتفقيس)	٠٤٠٧.٠٠١
٥	الصيصان بأنواعها	٠١٠٥
٦	الأدوية البيطرية	٣٠٠٤
٧	اللقاحات البيطرية	٣٠٠٢.٣
٨	أطباق البيض بأنواعها	٤٨٢٣.٧
	إذا كانت من عجائن ورقية	٣٩٢٣.٩٠١
	إذا كانت من لدائن	٣٩٢٣.٩٠٩
ثالثاً: أسمدة ومخصبات وأسمدة أساسية وأحادية		
١	المخصبات الزراعية	٣٨٢٤, ٩٠٢
	الترب والبيئات الزراعية	٢٧٠٣
	نترات الكالسيوم	٢٨٣٤, ٢٩
٢	اليوريا	٣١٠٢.١
٣	الامونيأك	٣١٠٢.٣
٤	ثنائي فوسفات الامونيوم DAP (البذرة والمحلب)	٣١٠٥.٥١
٥	أحادي فوسفات البوتاسيوم MKP	٣١٠٦.٦
٦	يوريا فوسفات (بودرة وسائل)	٣١٠٢.١
٧	كلوريد البوتاسيوم ٦٠%	٣١٠٤.٢
٨	حامض الهيوميك	٣٨٢٤.٩٠٢
٩	الأحماض الأمينية	٣١٠٥.٩
١٠	الهرمونات الزراعية (منظمات النمو)	٣٨٠٨.٩٥٩
١١	أحادي فوسفات الامونيوم NAP	٣١٠٥.٤
١٢	سلفات البوتاسيوم ٥٠%	٣١٠٤.٣
	نترات البوتاسيوم	٢٨٣٤.٢١
	نترات المغنسيوم	٢٨٣٤.٢٩

• أهم المؤشرات والفعاليات للتجارة الخارجية للسلع الزراعية والغذائية

جدول رقم (٢٣)

قيمة الصادرات والمستوردات الزراعية للأعوام ٢٠٠٧-٢٠٠٨-٢٠٠٩ * / ألف دينار أردني

٢٠٠٩		٢٠٠٨		٢٠٠٧		البند
الصادرات	المستوردات	الصادرات	المستوردات	الصادرات	المستوردات	
٢١.٩٣٢	٣٠.٦٣١	٥.٧٦٤	٣٠.٦١٥	١.٠٣٣	٤٢.٣٥١	الحيوانات الحية
٢٩.٤٠٦	١٥٠.٧٨٣	٣٣.٣٣٢	١٦٧.١٥٩	١٣.٣٥٧	٩٧.١٠١	منتجات الألبان والبيض
١٨.٤١١	١٠١.٤٤٩	١٦.٦٧٦	٢٩٣.٩٠٦	١٣.١٧٢	٢٢١.٣٠٧	الحنطة و دقيقها الأرز الشعير الذرة
			٨٩.٠٦٤		٦٧.١٨٥	
			١٧٠.٥٩٥		١٧٧.٧٥٩	
			١١٠.٢١٣		٧٧.٧٧٩	
٠	٨١.٧١٥	٠	٩٥.٥١٥	٠	٧٥.٨٧١	السكر
٠	٩٨.٢٤٦	٠	٩١.٢٨٥	٠	٦٢.٤١٥	بن و شاي و كاكاو و توابل ومصنوعاتها
٢٧٩.٨٢٢	٠	٢٩١.٥٠٨	٠	٢٧٣.٠٠١	٠	الخضراوات و الفواكه والمكسرات
٥٤.١٩٧	٢٠٨.٢١٥	٤٧.٤٨٨	١٩١.١٢٠	٣٤.٢٠٨	١٥٩.٤١٣	الأعلاف
١٦.١٥٢	١١١.٠٧١	٢١.٤٩٩	١١٨.٠٩٦	١٣.٦٤٦	٦٩.٧٥١	المجموع
٥١٣.١٨٥	1088.891	٥٠٧.٢٨٨	1357.568	٤٠٤.١١٥	1050.932	

المصدر: دائرة الإحصاءات العامة / * أولية

شكل رقم (١٣)
الصادرات الزراعية (خضار و فواكه باستثناء الزيتون)
للأعوام ٢٠٠٢-٢٠٠٩



- ازدادت الصادرات الأردنية من الخضار و الفواكه من (٤٣٦) ألف طن خلال عام ٢٠٠٢ لتصل إلى (٨٠١) ألف طن في عام ٢٠٠٩.